

# SKOGEN I DJURÅS

Rapporter från Arkeologikonsult 2023:3690

Arkeologisk utredning  
Fastighet Skogen 3:35  
Gagnefs socken  
Gagnefs kommun  
Dalarnas län  
Projektnummer 3690

Författare Peter Sillén

Uppdragsgivare:	Länsstyrelsen i Dalarnas län
Länsstyrelsens diarienummer:	431-10959-2023
Länsstyrelsens beslutsdatum:	2023-09-27
Uppdragsnr i KMR:	202301179
Företagare:	Gagnefs kommun
Fastighet:	Skogen 3:35
Typ av undersökning:	Arkeologisk utredning
Utförandetid, fältarbete:	24–27 oktober 2023
Inmätningssystem:	RTK-GPS
Koordinatsystem:	SWEREF99 TM
Höjdssystem:	RH2000
Projektledare:	Peter Sillén
Rapportansvarig:	Peter Sillén
Fältpersonal:	Anders Bornfalk Back, Josefine Låås, Peter Sillén
Planer och layout:	Ida Söderström
Fynd:	Inga fynd tillvaratogs

ARKEOLOGIKONSULT  
Karins väg 5, 194 61 Upplands Väsby  
Tel: 08-590 840 41  
[www.arkeologikonsult.se](http://www.arkeologikonsult.se)

Fastighetskartan (Topografi 10 och Fastighetsindelning): ©Lantmäteriet  
Drönbild: Spridningstillstånd Lantmäteriet, ärendenummer LM2023/063332.  
Omslagsbild: Lodfoto med drönare över tät skog i utredningsområdet.

Upphovsrätt, där inget annat anges, enligt Creative Commons licens CC BY.  
Villkor finns tillgänglig på <http://creativecommons.org/licenses/by/4.0/deed.sv>

# SKOGEN I DJURÅS

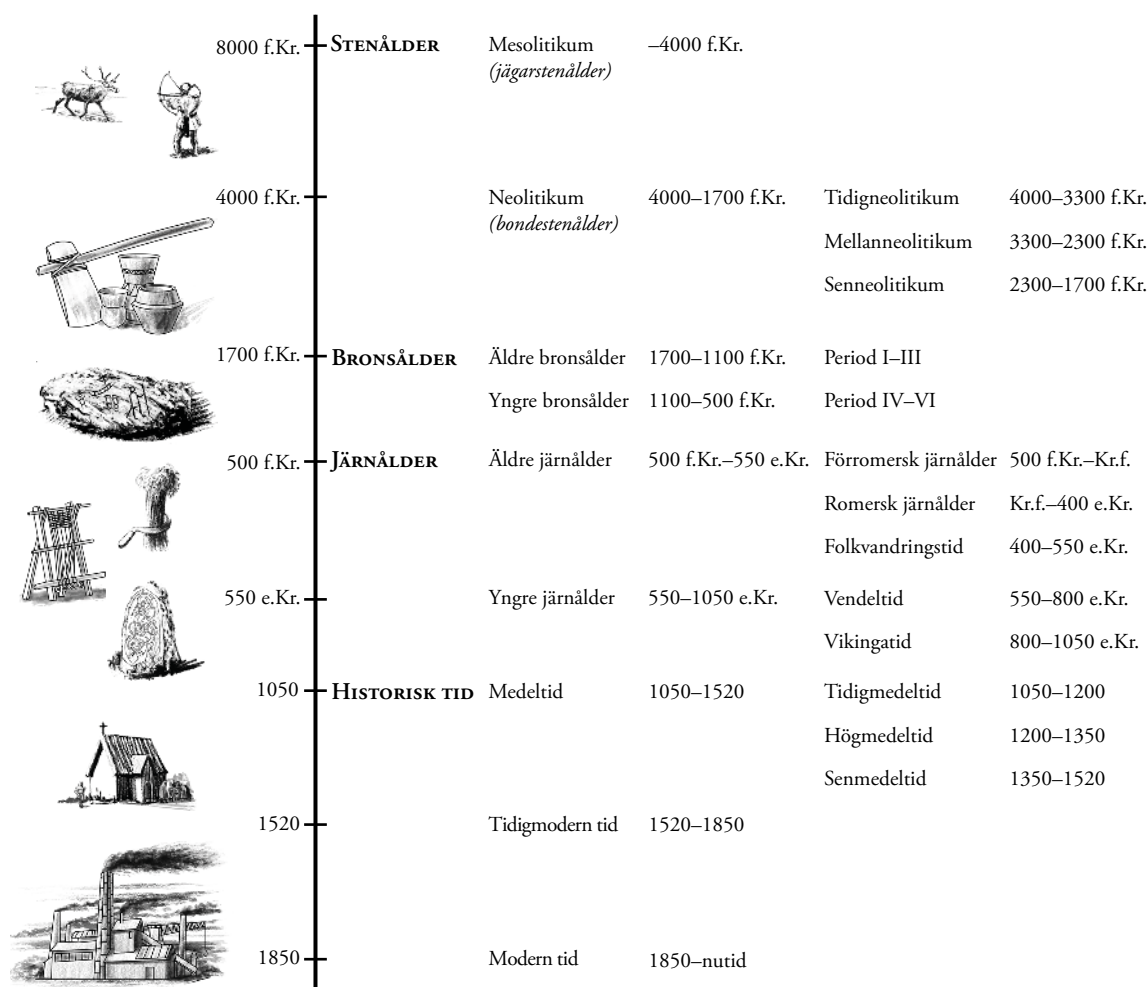
---

Rapporter från Arkeologikonsult 2023:3690

Arkeologisk utredning  
Fastighet Skogen 3:35  
Gagnefs socken  
Gagnefs kommun  
Dalarnas län  
Projektnummer 3690

Författare Peter Sillén





## ANTIKVARISK BEDÖMNING

Antikvarisk bedömning anger hur man enligt kulturmiljölagen (1988:950), och till viss del även skogsvårdslagen (1979:429), bedömt lämningen och dess eventuella lagskydd vid registreringstillfället. Den slutgiltiga bedömningen görs alltid av Länsstyrelsen.

**Fornlämning** är en lämning som omfattas av skydd enligt kulturmiljölagen. För att en lämning ska kunna bedömas som fornlämning krävs att den tillkommit före 1850, är en lämning efter människors verksamhet under forna tider, som har tillkommit genom äldre tiders bruk och som är varaktigt övergiven. Det är förbjudet att utan tillstånd från Länsstyrelsen rubba, ta bort, gräva ut eller på annat sätt ändra eller skada en fornlämning.

**Möjlig fornlämning** innebär att man vid registreringstillfället inte kunnat ta ställning till om lämningen är en fornlämning

eller inte. Lämningen måste vara bekräftad i fält. Möjlig fornlämning kan även anges för en lämning som har undersökts i samband med en arkeologisk undersökning, men där man inte fastställt lämningens utbredning.

**Övrig kulturhistorisk lämning** används för kulturhistoriska lämningar som har tillkommit efter 1850, men som ändå anses ha ett antikvariskt värde. Bedömningen används även för vissa lämningar som inte uppvisar fysiska spår, till exempel fyndplats eller plats med tradition.

**Ingen antikvarisk bedömning** används för lämningar som blivit helt borttagna genom en arkeologisk undersökning eller förstörda. Inget skydd enligt kulturmiljölagen kvarstår. Lämningar som endast är kända via kartmaterial, skriftlig eller muntlig källa och inte har kunnat återfinnas i fält, kan inte heller ha en antikvarisk bedömning.

# INNEHÅLL

SAMMANFATTNING.....	7
INLEDNING .....	7
TOPOGRAFI OCH FORNLÄMNINGSMILJÖ .....	8
Tidigare undersökningar .....	10
GENOMFÖRANDE .....	10
Kart- och arkivstudie.....	10
Inventering .....	10
Schaktning.....	10
RESULTAT .....	11
Kart- och arkivstudie.....	11
Inventering .....	12
Utredningsgrävning .....	14
SLUTSATS .....	15
REFERENSER .....	16
Litteratur .....	16
Kartor .....	16
Digitala källor .....	16
Arkiv.....	16
BILAGOR.....	17
Bilaga 1. Schakt .....	17



**Figur 1.** Platsen för den arkeologiska utredningen i Djurås. Mot bakgrund av Terrängkartan, skala 1:50 000.

# SAMMANFATTNING

Arkeologikonsult har under hösten 2023 utfört en arkeologisk utredning inom fastigheten Skogen 3:35 i Gagnefs kommun, Dalarnas län (figur 1). Den arkeologiska utredningen innefattade kart- och arkivstudier, fältinventering och utredningsgrävning.

De äldsta historiska kartorna över området är stor-skifteskartor från 1800-talets början över byarna Skogen och Djurås som hade inägor som sträckte sig in i utredningsområdet medan byarna låg utanför. Inägorna utgjordes då av ungefär lika delar skog som ängs- och åkermark. Området var beläget i en skogklädd sydslutning på nivåer mellan 170 och 195

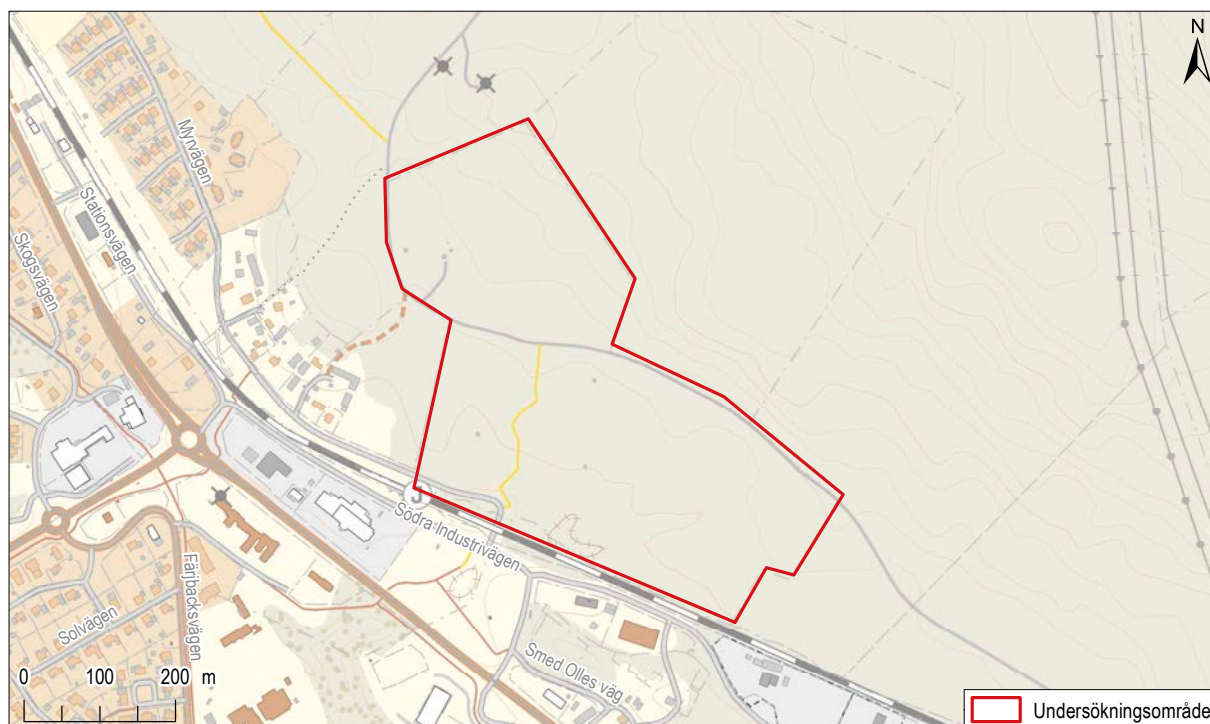
meter över havet. Vid inventeringen framgick det att markslaget till största delen utgjordes av stenig morän med en betydande mängd storblockig morän och vid utredningstillfället låg i princip hela området i tät skog.

Inga synliga fornlämningar identifierades vid inventeringen men däremot pekades tre objekt ut som möjliga boplatslägen från stenålder. Efter inventeringen utfördes sökschaktning inom objekten. Inga fornlämningar framkom vid schaktningen. Eftersom inga fornlämningar påträffades vid utredningen har inga förändringar skett i Kulturmiljöregistret.

# INLEDNING

Arkeologikonsult har på uppdrag av Länsstyrelsen i Dalarnas län (Lst dnr 431-10959-2023) genomfört en arkeologisk utredning av ett närmare två hektar stort område inom fastigheten Skogen 3:35, Gagnefs kommun i Dalarnas län (figur 2).

Orsaken till den arkeologiska utredningen var att Gagnefs kommun arbetar med en detaljplan för att bygga bostäder i området. Syftet med den arkeologiska utredningen var att ta reda på om ej sedan tidigare kända lämningar berördes av kommunens detaljplaneärende.



**Figur 2.** Platsen för den arkeologiska utredningen i Djurås. Mot bakgrund av Fastighetskartan, skala 1:10 000.

## TOPOGRAFI OCH FORNLÄMNINGSMILJÖ



**Figur 3.** Översiktsbild av undersökningsområdet med Djurmo Klack i fonden. Foto från väster.

Landskapet kring Djurås är ett utpräglat älvdalslandskap med isälvssediment, älvsediment, svämsediment och glacial silt närmast Dalälven. Högre upp i terrängen vidtar morän och berg (SGU). Utredningsområdet var närmare två hektar stort, beläget i norra utkanten av Djurås och cirka 800 meter nordöst om Österdalälven (figur 3). Området var beläget i en skogklädd sydsluttning på nivåer mellan 170 och 195 meter över havet. Vid inventeringen framgick det att markslaget till största delen utgjordes av stenig morän med en betydande mängd storblockig morän (figur 4). I ett stråk utmed utredningsområdets södra gräns var marken i stället av glacial silt. Den södra delen användes för åker- och ängsbruk ända fram till 1960-talet vilket framgår av ett flygfoto från Lantmäteriet (figur 5).

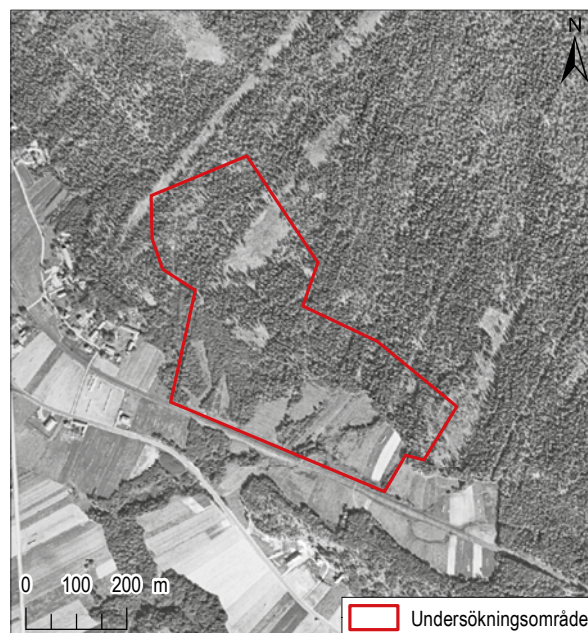
I Kulturmiljöregistret finns ett litet antal fornlämningar och övriga kulturhistoriska lämningar registrerade inom en radie av cirka två kilometer från



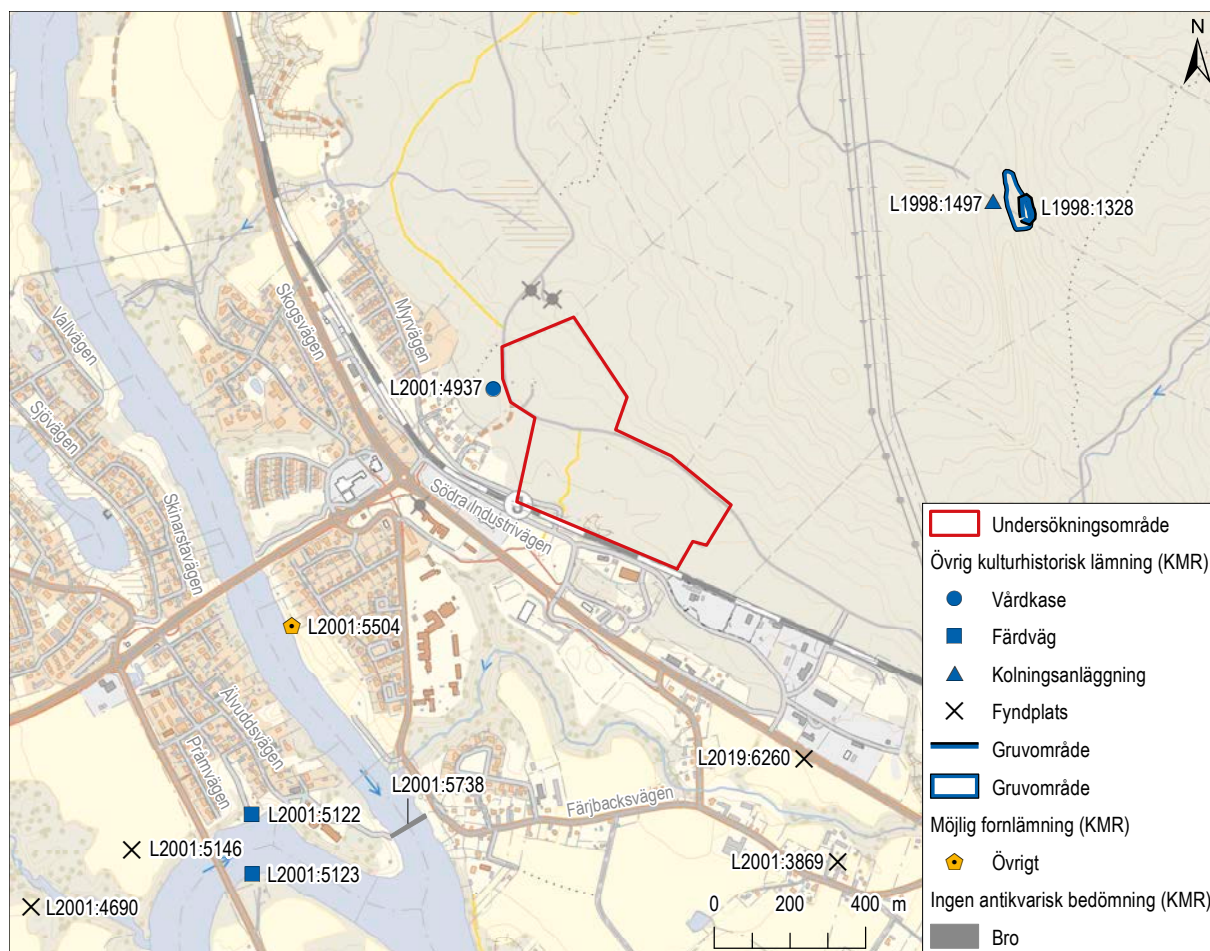
**Figur 4.** Undersökningsområdet karakteriserades till största delen av stembemängd morän. Foto från sydväst.



utredningsområdet. Några få fyndplatser hör till de äldsta lämningarna i närområdet. Ett par lösfynd av en spetsnackig trindyxa och en mejsel i sandsten har påträffats på en boplat (L2001:4211) vid Djurängen på näset vid Älvmötet. Några hundra meter söder om utredningsområdet ligger två fyndplatser (L2019:6260, L2001:3869; figur 6) på varsin sida om Färjbäcken. På den ena platsen har det framkommit två möjliga kvartsavslag i plöjd åker och vid den andra har det framkommit en hålmejsel i flinta. Bland några yngre lämningar kan nämnas ett gruvområde (L1998:1328) och skogsbrukslämning i form av en kolbotten (L1998:1497) en kilometer åt nordöst och i riktning åt sydöst har en blästbrukslämning (L2001:5141) påträffats. Norrut finns ett hyttområde (L2001:3663) och uppgifter om en kvarn (L2001:5486) registrerade. I västra utkanten av Djurås finns några by-/gårdstomter ett par kilometer från utredningsområdet (L2001:4140, L2001:4483, L2001:4484).



**Figur 5.** Flygfoto över området från omkring år 1960. Källa: Lantmäteriet. Skala 1:15 000.



**Figur 6.** Undersökningsområdet med intilliggande lämningar enligt Kulturmiljöregistret (KMR). För lämningar utanför kartvyn hänvisas till Kulturmiljöregistret. Mot bakgrund av Fastighetskartan, skala 1:20 000.

## Tidigare undersökningar

Endast ett fåtal arkeologiska utredningar har tidigare utförts i trakterna kring Djurås. Ett par kilometer från Djurås utfördes en arkeologisk utredning 2017 av ett 4 hektar stort område inför detaljplan för vilabebyggelse i Djurmo. Inga fornlämningar påträffades i samband med utredningen (Grahm Danielson

2018). 2019 genomfördes en arkeologisk utredning inför breddning respektive ny vägdragning av E16 mellan Borlänge och Djurås. Utredningen som bestod av kartering, fältinventering och schaktning resulterade främst i upptäckten av flera väglämningar och kolningsanläggningar några kilometer öster om Djurås, men även av ovan nämnda fyndplats L2019:6260 (Ulfhielm 2020).

## GENOMFÖRANDE

### Kart- och arkivstudie

Kart- och arkivstudien omfattade en genomgång av Kulturmiljöregistret (KMR), Antikvarisk-topografiska arkivet (ATA), Ortnamnsregistret (ISOF), Historiska museets samlingar (SHM) och Digitalt museum. Historiskt kartmaterial från Lantmäteriets hemsida rektifierades och analyserades gentemot nutida kartmaterial.

### Inventering

Inventeringen innebar en noggrann okulär besiktning av hela utredningsområdet för att registrera synliga lämningar samt identifiera ytor där fornlämningar bedömdes kunna finnas dolda under marken. Jordsond medfördes i syfte att klarlägga markbeskaffenhet och för att finna eventuella lämningar dolda under mark exempelvis syllstenar eller andra konstruktioner.

### Schaktning

Söschaktning genomfördes inom de objekt som pekades ut som möjliga fornlämningar vid inventeringen (figur 7). Hela utredningsområdet var beläget i relativt tät skog, som till största delen utgjordes av barrskog. Ingen avverkning krävdes för att kunna utföra schaktningsarbetena.



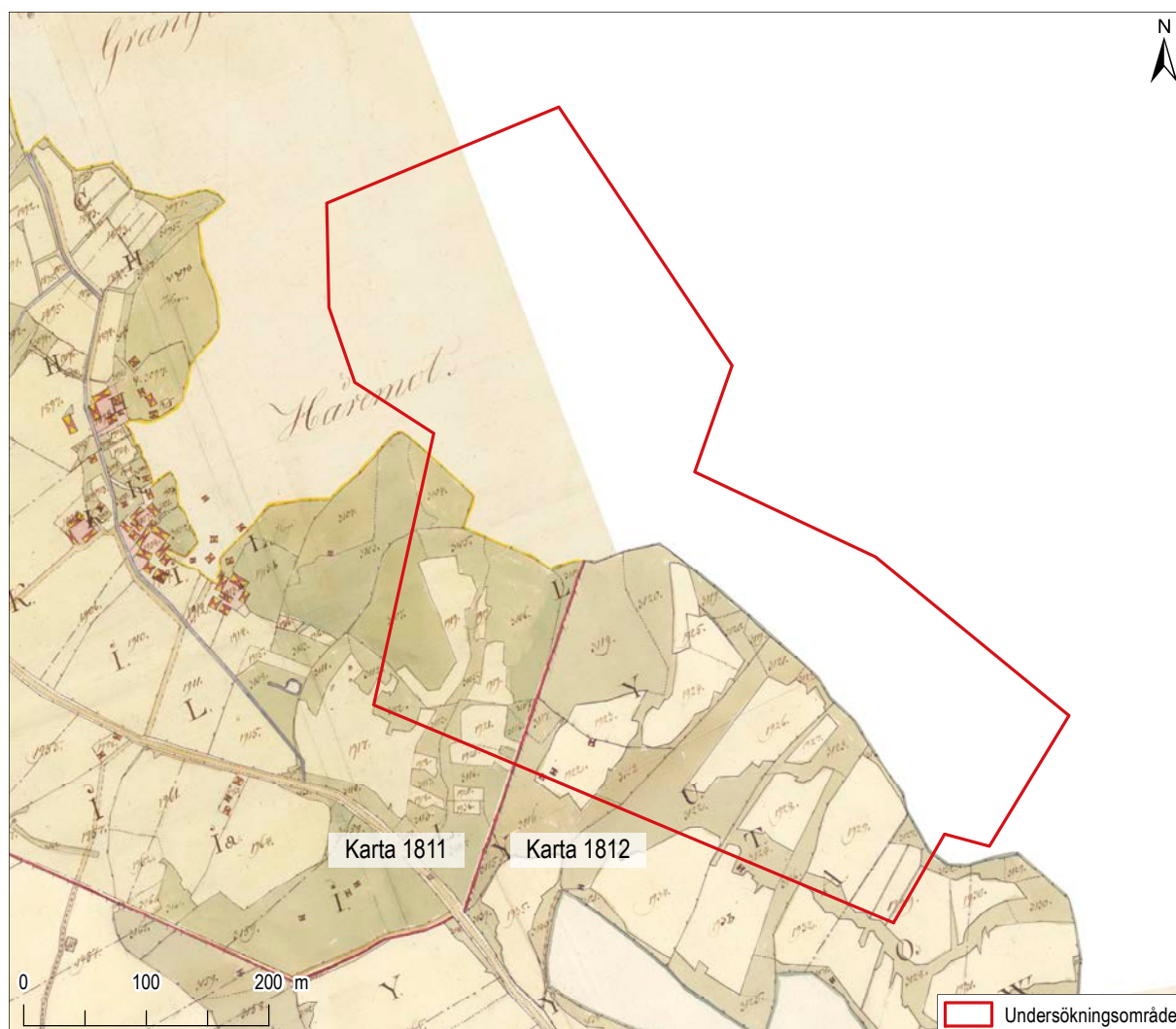
*Figur 7.* Schakt 3 inom objekt 1. Foto från sydöst.

# RESULTAT

## Kart- och arkivstudie

Äldsta omnämmandet av Djurås är från 1537, *Liuros, Liurus*. Ortnamnet kommer av förleden *Ljuran* (Ljöran) som var det äldre namnet på Västerdalälven och efterleden *-os*, mynning med betydelsen Ljurons mynning och syftar på Västerdalälvens utflöde i Dalälvens huvudfåra. Ända in på 1900-talet förekom det äldre namnet på Västerdalälven. Stavingen av Djurås med Dj- i stället för Lj- uppkom på 1700-talet. Samhället växte fram först kring 1884 när järnvägs- och poststationen Djurås inrättades. Stationen anlades i grannbyn Skogen men fick namn efter Djurås (Wahlberg 2003:60).

Det historiska kartmaterialet över Djurås sträcker sig tillbaka till början av 1800-talet, där de äldsta kartorna är två storskifteskartor med en inägokarta över Skogens by från 1811 och en inägokarta över Djurås by från 1812. Bägge kartorna redovisar bebyggelsen i byarna, ägor med skog, åkrar och ängar med byggnader som troligen var ängslador. Endast den södra delen av utredningsområdet täcktes av storskifteskartorna. Inom den norra och den östligaste delen saknades historiska kartor helt och hållet (figur 8).



**Figur 8.** De bägge byarna för Skogen och Djurås på sammanfogade historiska storskifteskartor över inägorna för Skogen från 1811 (till vänster) och Djurås från 1812 (till höger). Skala 1:6 000.

## Inventering

Den allra största delen av utredningsområdet utgjordes av mycket tät stenig morän och i stora stycken blockig morän. Det var endast i den sydligaste delen av utredningsområdet som det fanns stenfria ytor med siltig jordmån. En ängslada stod kvar i området som påminde om det ängs- och åkerbruk som bedrivits i den södra delen av utredningsområdet under

1800- och 1900-talet fram till 1960-talet (figur 9). Ladan var av yngre datum och fanns inte utmärkt på de äldsta kartorna.

Vid inventeringen pekades tre objekt ut som möjliga boplatslägen. Objekten var sinsemellan skilda från varandra av ett par bäckraviner som skar genom landskapet (figur 10 och 11).



**Figur 9.** En ängslada strax nordöst om objekt 1. Foto från sydväst.



**Figur 10.** Undersökningsområdet med de tre utpekade objekten (1–3) från inventeringen. Mot bakgrund av Fastighetskartan, skala 1:5 000.

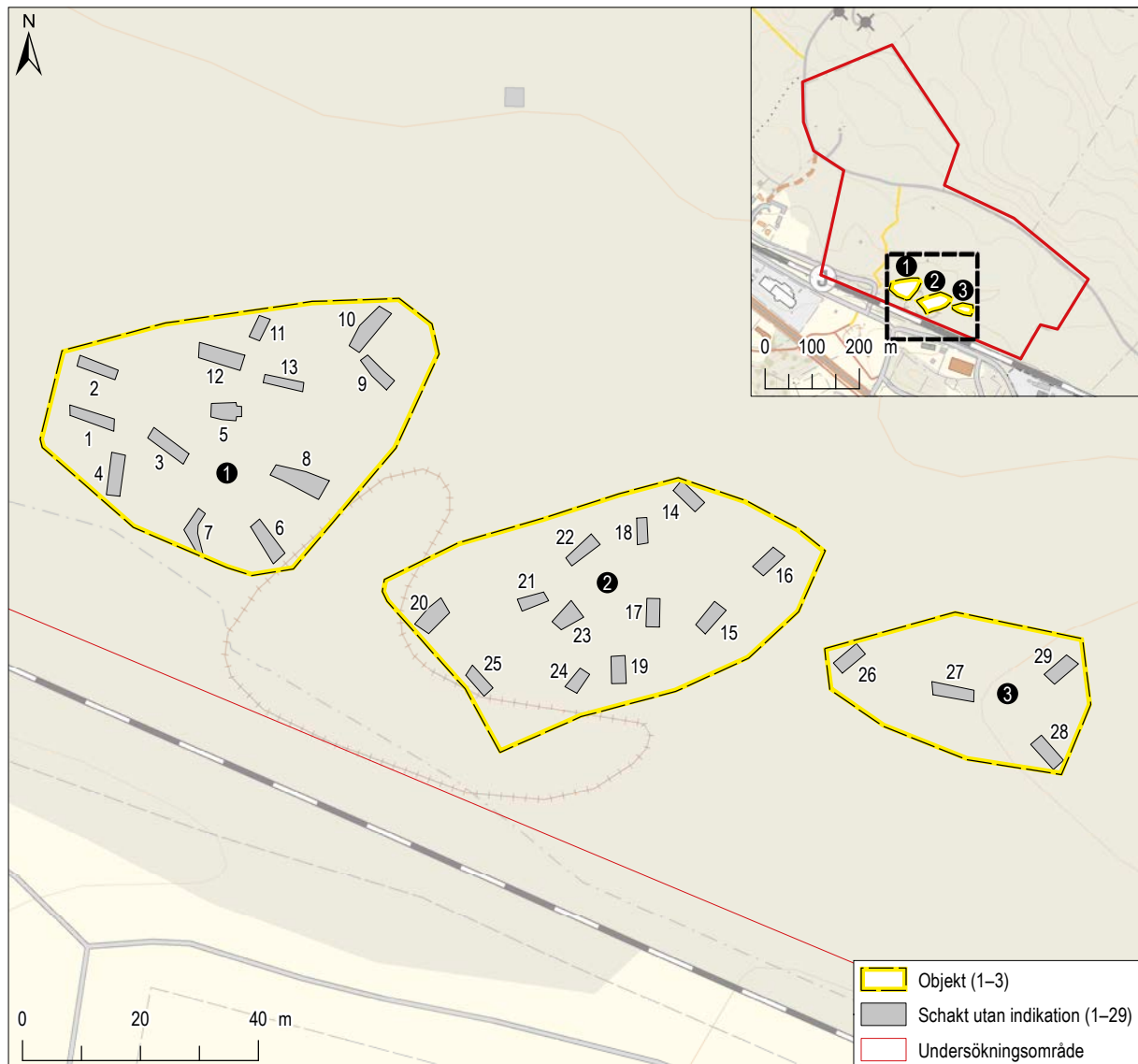
Objekt	Typ	Beskrivning
1	Boplatsläge	Möjligt boplatssområde i flack terräng med svag sydslutning invid en bäckravin.
2	Boplatsläge	Möjligt boplatssområde i flack terräng med svag sydslutning mellan två bäckraviner.
3	Boplatsläge	Möjligt boplatssområde i flack terräng med svag sydslutning invid en bäckravin.

**Figur 11.** Tabell med resultaten från inventeringen.

## Utredningsgrävning

Utredningsgrävningen utfördes inom de tre objekten som var belägna i omedelbar närhet norr om järnvägen genom Djurås (figur 12). Omkring 8 procent

av objektens sammanlagda yta undersöktes. Schaktningen resulterade inte i upptäckten av några fornlämningar eller förekomsten av något fyndmaterial.



**Figur 12.** Samtliga schakt inom objekt 1, 2 och 3 var utan indikation. Mot bakgrund av Fastighetskartan, skala 1:1 200. Översikt med Fastighetskartan, skala 1:15 000.

## SLUTSATS

Kartstudien visade att den södra delen av utredningsområdet utgjort inägomark till Skogens by och Djurås by åtminstone sedan 1800-talets början. Delar av inägomarken har brukats både som ångar och åkrar. Det fanns inga historiska kartor för utmarkerna i norr, men inventeringen visade att utmarken och även stora delar av inägorna bestod av tät stenig morän som antingen var omöjlig eller mycket svår att bruka.

Inga fornlämningar i form av gravar eller gravfält identifierades vid inventeringen och sedan tidigare fanns det inga kända gravar i närområdet som kunde indikera möjliga boplatser. Vid inventeringen tolkades tre lägen invid ett par bäckraviner som möjliga stenåldersboplatser. Boplatslägena låg riktade utåt dalgången och Dalälven i den sydligaste delen av utredningsområdet. Varken fornlämningar eller något fyndmaterial påträffades vid schaktningen inom de tre objekten. Därmed har inga förändringar skett i Kulturmiljöregistret.

# REFERENSER

## Litteratur

GRAHN DANIELSON, B. 2018. *Villabebyggelse i Djurmo. Arkeologisk utredning inför detaljplan för villabebyggelse inom fastigheten Djurmo 1:11, Gagnefs socken, Gagnefs kommun, Dalarnas län*. Picea kulturarv Rapport 2018:1.

ULFHIELM, B. 2020. *Arkeologisk utredning. Inför planerad nydragnings och breddning av väg E16, Borlänge Djurås etapp 2 och 3. Gagnef och Stora Tuna socken, Dalarnas län*. SWECO RAPPORT, Uppdragsnummer 13008845.

WAHLBERG, M. 2003. (RED.) *Svenskt ortnamnslexikon*. Utarbetat inom Institutet för språk och folkminnen och Institutionen för nordiska språk vid Uppsala universitet. Språk- och folkminnesinstitutet. Uppsala.

## Kartor

Lantmäteristyrelsens arkiv  
Skogen nr 1–12, storskifte på inägor 1811  
Gagnefs socken, Kopparbergs län  
Aktbeteckning: U12-53:1  
Lantmätare: Karl Nygren,  
Niklas (Nils) Lindberg med flera

Djurås nr 1–25, storskifte på inägor 1812  
Gagnefs socken, Kopparbergs län  
Aktbeteckning: U12-13:1  
Lantmätare: Axel Jonas Ridderbjelke,  
Karl Gustaf Kastman

Lantmäteriet  
Flygbild ca 1960  
Sökning: Djurås, Gagnet  
Sökdatum: 2023-11-30  
<https://minkarta.lantmateriet.se/>

## Digitala källor

DIGITALT MUSEUM  
<https://digitaltmuseum.se>

ISO F, ORTNAMNSREGISTRET  
Institutet för språk och folkminnen  
<https://ortnamnsregistret.isof.se/place-names>

KULTURMILJÖREGISTRET (KMR)  
Riksantikvarieämbetets söktjänst (Fornsök) med alla kända registrerade fornlämningar och övriga kulturhistoriska lämningar i Sverige  
<https://app.raa.se/open/fornsok/>

STATENS HISTORISKA MUSEER (SHM)  
Sök i samlingarna  
<https://samlingar.shm.se/>

SVERIGES GEOLOGISKA UNDERSÖKNINGAR (SGU)  
<https://www.sgu.se/produkter-och-tjanster/kartor/kartvisaren/jordkartvisarel>

## Arkiv

RIKSANTIKVARIÉÄMBETET  
Antikvarisk-topografiska arkivet (ATA)



# BILAGA 1. SCHAKT

Schakt-nr	Typ	Storlek (m)	Ar ea (m <sup>2</sup> )	Djup (m)	Beskrivning	Objekt
1	Schakt utan indikation	8 x 2	15	0,15–0,25	Grästov och mossa 0,05 m. Siltigt ploglager 0,05–0,1 m. Undergrund av silt.	1
2	Schakt utan indikation	7 x 2	12	0,05–0,15	Grästov och mossa 0,05 m. Siltigt ploglager 0,05–0,1 m. Undergrund av silt.	1
3	Schakt utan indikation	8 x 2	15	0,05–0,15	Grästov och mossa 0,05 m. Siltigt ploglager 0,05–0,1 m. Undergrund av silt.	1
4	Schakt utan indikation	8,2 x 1	17	0,15–0,25	Grästov och mossa 0,05 m. Siltigt ploglager 0,05–0,1 m. Undergrund av silt.	1
5	Schakt utan indikation	5,5 x 2,5–3	14	0,15–0,3	Grästov och mossa 0,05 m. Siltigt ploglager 0,05–0,1 m. Undergrund av ljusbrun silt. Flera spår av rotbrand.	1
6	Schakt utan indikation	8 x 1,5	17	0,25–0,35	Schakt i SÖ-slutning. Grästov och mossa 0,05 m. Siltigt ploglager 0,05–0,1 m. Undergrund av silt.	1
7	Schakt utan indikation	7 x 2,5	13	0,15–0,25	Grästov 0,05 m. Siltigt ploglager 0,05–0,1 m. Undergrund av ljusbrun silt.	1
8	Schakt utan indikation	9 x 3	27	0,15–0,25	Grästov och mossa 0,05 m. Siltigt ploglager 0,05–0,1 m. Undergrund av silt.	1
9	Schakt utan indikation	7 x 2	12	0,1–0,3	Grästov och mossa 0,05 m. Siltigt ploglager 0,05–0,2 m. Undergrund av silt.	1
10	Schakt utan indikation	7 x 2	22	0,1–0,2	Grästov och mossa 0,05 m. Siltigt ploglager 0,05–0,1 m. Undergrund av silt.	1
11	Schakt utan indikation	5 x 2	8	0,15–0,25	Grästov och mossa 0,05 m. Siltigt ploglager 0,05–0,1 m. Undergrund av ljus silt som skars av plogspår med ljusbrun silt med enstaka kolstänk.	1
12	Schakt utan indikation	7 x 2	20	0,25–0,3	Grästov och mossa 0,05 m. Siltigt ploglager 0,1–0,05 m. Undergrund av silt med enstaka rotbränder.	1
13	Schakt utan indikation	6 x 2	10	0,15–0,3	Grästov och mossa 0,05 m. Siltigt ploglager 0,1–0,15 m. Undergrund av ljus silt.	1
14	Schakt utan indikation	6 x 2	12	0,10–0,15	Grästov och mossa 0,05 m. Siltigt ploglager 0,05–0,1 m. Undergrund av silt.	2
15	Schakt utan indikation	5 x 2,5	12	0,15–0,2	Grästov och mossa 0,05 m. Siltigt ploglager 0,05–0,1 m. Undergrund av silt.	2
16	Schakt utan indikation	6 x 2,5–3	12	0,2–0,35	Grästov och mossa 0,05 m. Siltigt ploglager 0,05–0,1 m. Undergrund av ljusbrun silt. Flera spår av rotbrand.	2
17	Schakt utan indikation	5 x 2	11	0,15–0,3	Grästov och mossa 0,05 m. Siltigt ploglager 0,05–0,1 m. Undergrund av silt.	2
18	Schakt utan indikation	5 x 2	8	0,15–0,2	Mossa 0,05 m. Siltigt ploglager 0,05–0,1 m. Undergrund av silt.	2
19	Schakt utan indikation	5 x 2,2	11	0,2–0,35	Mossa 0,05 m. Siltigt ploglager 0,1–0,15 m. Undergrund av silt. Rotbrand med rödbränd silt.	2
20	Schakt utan indikation	7 x 3	17	0,25–0,3	Mossa 0,05 m. Siltigt ploglager 0,15 m. Undergrund av ljus siltigt lera.	2
21	Schakt utan indikation	6 x 1,5	9	0,2–0,25	Mossa 0,05 m. Siltigt ploglager 0,15 m. Undergrund av lerig silt.	2
22	Schakt utan indikation	5,5 x 2,5	12	0,15–0,3	Mossa 0,05 m. Siltigt ploglager 0,05–0,2 m. Undergrund av ljusbrun silt med enstaka kolstänk. Schakt i ungefär västlig slutning med mot bäckravin.	2
23	Schakt utan indikation	5 x 2	13	0,15–0,3	Mossa 0,05 m. Siltigt ploglager 0,1–0,3 m. Undergrund av lerig silt.	2
24	Schakt utan indikation	5 x 2	8	0,2–0,3	Mossa 0,05 m. Siltigt ploglager 0,1–0,25 m. Undergrund av lerig silt.	2
25	Schakt utan indikation	6 x 2,3	10	0,15–0,2	Mossa 0,05 m. Siltigt ploglager 0,15 m. Undergrund av lerig silt.	2
26	Schakt utan indikation	6 x 2,2	12	0,15–0,25	Mossa 0,05 m. Siltigt ploglager 0,1–0,15 m. Undergrund av silt.	3
27	Schakt utan indikation	8 x 2,2	15	0,2–0,35	Mossa 0,05 m. Siltigt ploglager 0,05–0,15 m. Undergrund av ljusbrun silt med järnutfällningar.	3
28	Schakt utan indikation	7 x 2,3	13	0,2–0,3	Mossa 0,05 m. Siltigt ploglager 0,05–0,15 m. Undergrund av silt.	3
29	Schakt utan indikation	6 x 2,5–3	13	0,25–0,35	Mossa 0,05 m. Siltigt ploglager 0,1–0,15 m. Undergrund av silt med.	3



Rapporter från Arkeologikonsult 2023:3690