



okala

föreskrifter

för att skydda

människors hälsa

Lokala föreskrifter för att skydda människors hälsa och miljön för Gagnefs kommun, meddelade av kommunfullmäktige den 19 juni 2002, § 100.

Med stöd av 9 kap. 7-8 och 10-13 §§ miljöbalken (1998:808), 13, 17, 39-40 och 42-44 §§ förordningen (1998:899) om miljöfarlig verksamhet och hälsoskydd samt 14 kap. 20 § miljöbalken meddelar kommunfullmäktige följande lokala föreskrifter för att skydda människors hälsa och miljön.

Inledande bestämmelser

1 §

Utöver bestämmelserna i miljöbalken (1998:808), förordningen (1998:899) om miljöfarlig verksamhet och hälsoskydd gäller följande lokala föreskrifter för att skydda människors hälsa och miljön.

Avloppsanordning och annan toalett än WC

2 §

Enligt 13 § förordningen om miljöfarlig verksamhet och hälsoskydd krävs det tillstånd av miljö- och byggnadsnämnden för att

1. inrätta avloppsanordning till vilken vattentoalett ska anslutas och
2. ansluta vattentoalett till befintlig avloppsanordning.

Enligt dessa föreskrifter krävs dessutom tillstånd av miljö- och byggnadsnämnden för att

3. inrätta annan avloppsanordning än som anges i punkterna 1-2, exempelvis avloppsanordningar för bad-, disk- och tvättavloppsvatten, inom de områden som har märkts ut på kartbilaga.

Enligt 13 och 14 §§ förordningen om miljöfarlig verksamhet och hälsoskydd krävs anmälan till miljö- och byggnadsnämnden för att

4. inrätta annan avloppsanordning än som anges i punkterna 1-3,
5. ändra avloppsanordning, om åtgärden kan medföra väsentlig ändring av avloppsvattnets mängd eller sammansättning.

Anmälan eller tillstånd enligt dessa bestämmelser krävs inte för avloppsanordning som kräver tillstånd enligt 5 § eller anmälan enligt 21 § förordningen om miljöfarlig verksamhet och hälsoskydd eller om avloppsanordningen är avsedd att föra avloppsvattnet till enbart en allmän avloppsanläggning.

Tomgångskörning

3 §

En förbränningsmotor i stillastående motordrivet fordon får hållas i gång utomhus i högst 1 minut. Detta gäller inom samlad bebyggelse.

Detta gäller inte:

1. om trafikförhållanden föranlett fordonet att stanna, t.ex. i trafikkö,
2. om motorn hålls i gång för att - i den mån det behövs för fordonets ändamålsenliga brukande - driva annan anordning (på fordonet) än sådan som avser uppvärmning.

Skydd för ytvattentäkt och enskilda grundvattentäkter samt värmepump

4 §

Den som avser att anordna ett upplag som kommer att innehålla petroleum-, olje- eller tjärprodukter, lösningsmedel, vägsalt eller andra liknande produkter inom de områden som har märkts ut på kartbilaga ska anmäla detta till miljö- och byggnadsnämnden innan upplaget tas i bruk.

Anmälan krävs inte om anmälnings- eller tillståndsplikt föreligger enligt 5 eller 21 §§ förordningen om miljöfarlig verksamhet och hälsoskydd eller enligt bestämmelserna i 11 kap. miljöbalken om vattenverksamhet eller enligt vad som har förordnats i beslut om vattenskyddsområde.

Ansökan och anmälan

5 §

Enligt 46 § förordningen om miljöfarlig verksamhet och hälsoskydd ska en ansökan eller anmälan till miljö- och byggnadsnämnden enligt lokala föreskrifter meddelade med stöd av 39, 40 och 42 §§ i förordningen vara skriftlig och innehålla de uppgifter som behövs för ärendet samt de ritningar och tekniska beskrivningar som behövs för att bedöma de anordningar, lokaler eller anläggningar som avses i ansökan eller anmälan. Ansökan/anmälan ska ha inkommit till miljö- och byggnadsnämnden 6 veckor innan tänkt åtgärd ska starta.

Straffbestämmelser

6 §

I 29 kap. miljöbalken finns bestämmelser om straff och förverkande.

Dispens

7 §

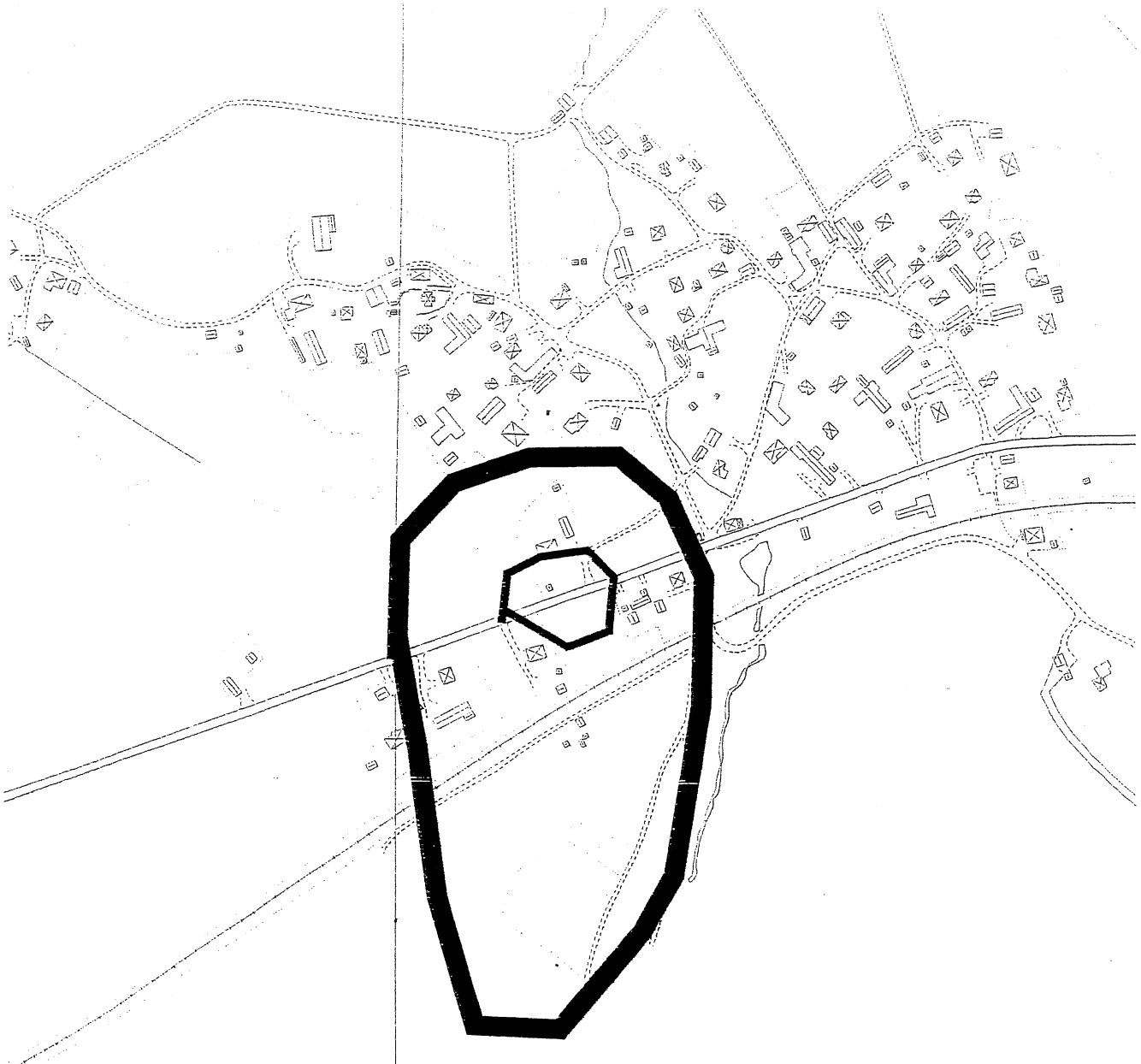
Miljö- och byggnadsnämnden får medge dispens från vad som gäller enligt § 2 - § 4 i dessa föreskrifter, om det är uppenbart att risk för olägenheter från miljö- och hälsoskyddssynpunkt inte föreligger.

Avgifter

8 §

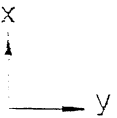
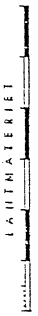
Miljö- och byggnadsnämnden får ta ut avgift för prövning av ansökningar om tillstånd eller dispens, för handläggning av anmälan samt för tillsyn i övrigt enligt dessa föreskrifter enligt den taxa för prövning och tillsyn inom miljöbalkens område som kommunfullmäktige antagit.

Dessa lokala föreskrifter träder i kraft den 1/1 2003. Äldre lokala föreskrifter ska tillämpas på ärenden som har inletts dessförinnan.



AutoKa-Vy v2.0

BJÖRKA VLF

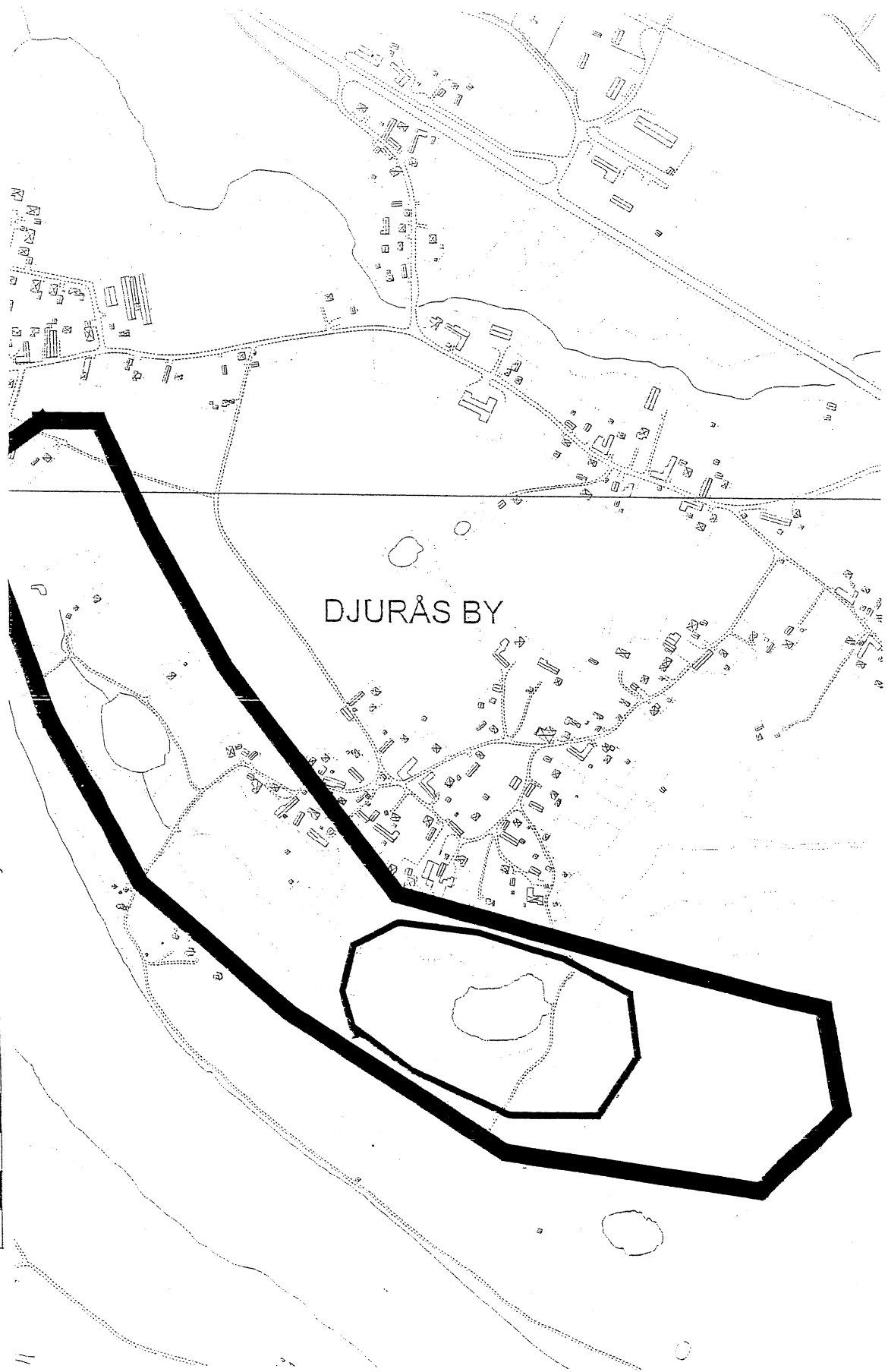


x = 6712074
y = 1459706

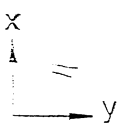
50 0 50 100 150 200 250 m

Skala 1:5000

A handwritten signature in black ink, located at the bottom left of the page. The signature is stylized and appears to consist of several cursive letters.



AittoKa-Vy v2.0



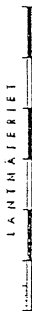
x = 6713787
y = 1463352

100 0 100 200 300 400 500 m

Skala 1:8000

DALECARLIA SPRINGV.

AutoKa-Vy v2.0



X

→ y

x = 6716777

y = 1460375

100 0 100 200 300 400 500 m

Skala 1:10000

AutoKa-Vy v2.0

1:10000

X

y

x = 6720624

y = 1459081

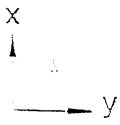
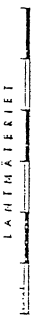
BRUNNOMRÁDE

MOJE VLF

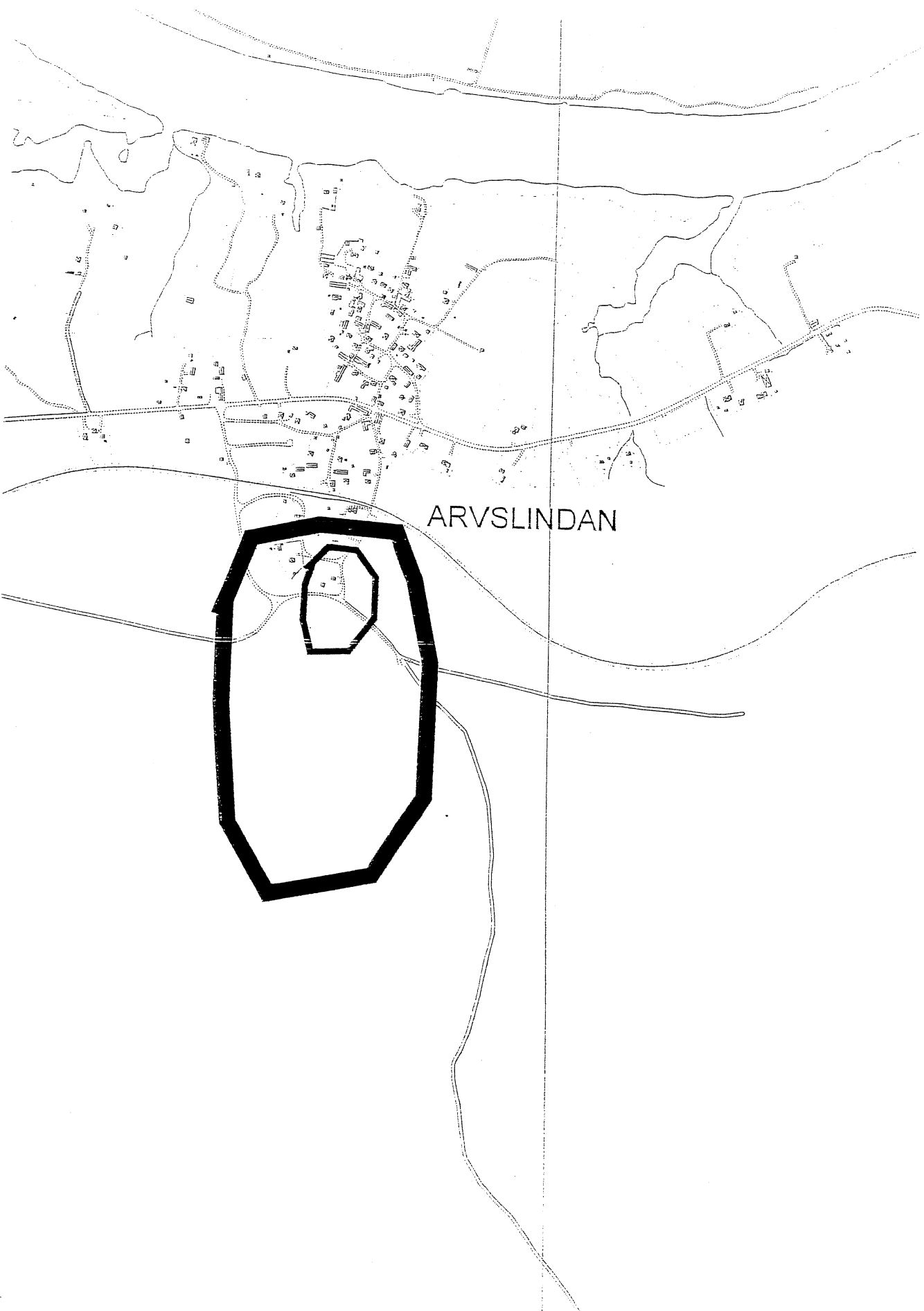
100 0 100 200 300 400 500 m

Skala 1:10000

AutoKa-Vy v2.0



x = 6711275
y = 1463984

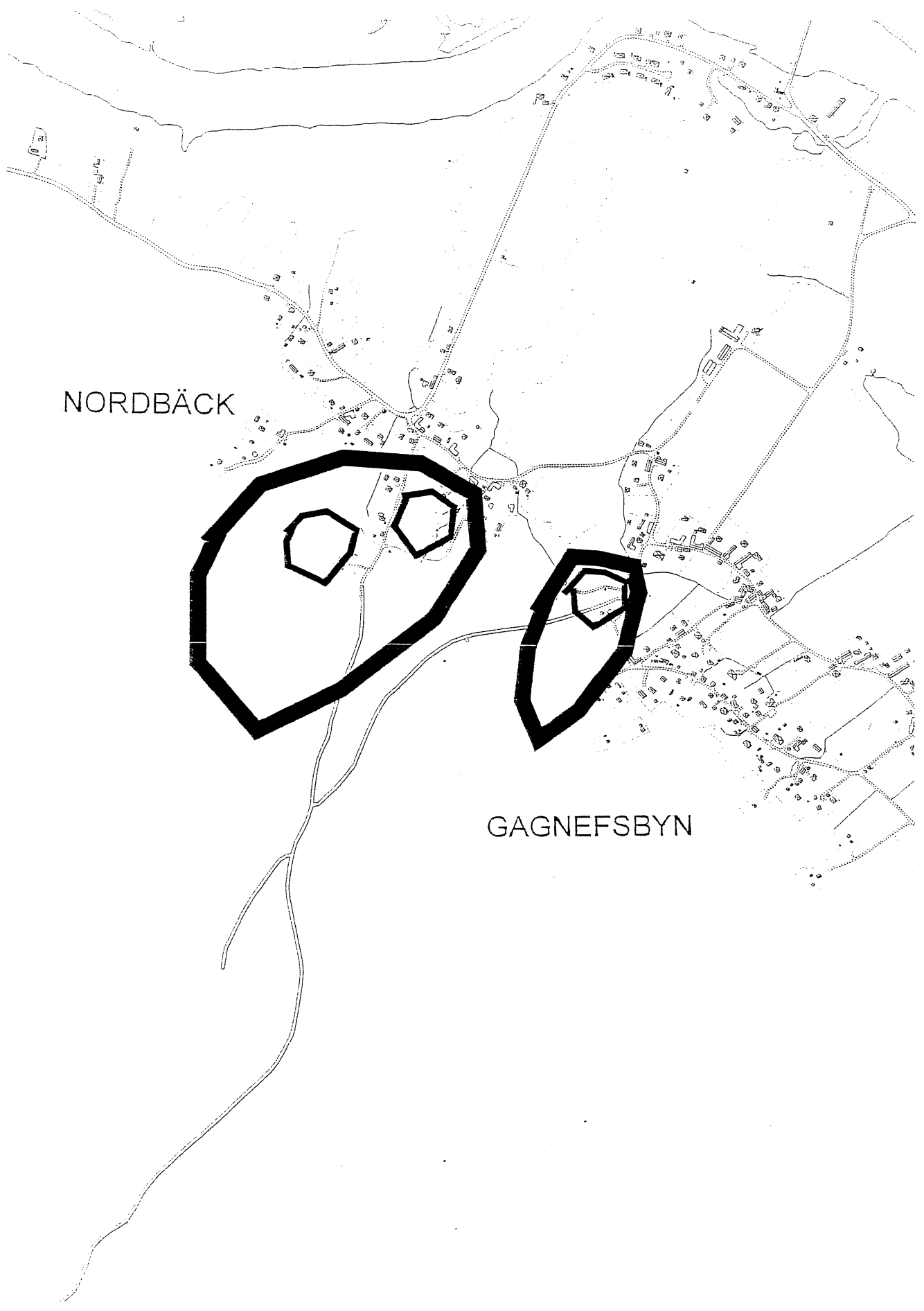


ARVSLINDAN

100 0 100 200 300 400 500 m

Skala 1:10000

Handwritten signatures and initials.



NORDBÄCK

GAGNEFSBYN

AutoKa-Vy v2.0

LANTMÄTERIET

X
y

x = 6716722
y = 1458206

100 0 100 200 300 400 500 m

Skala 1:10000

AutoKa-Vy v2.0



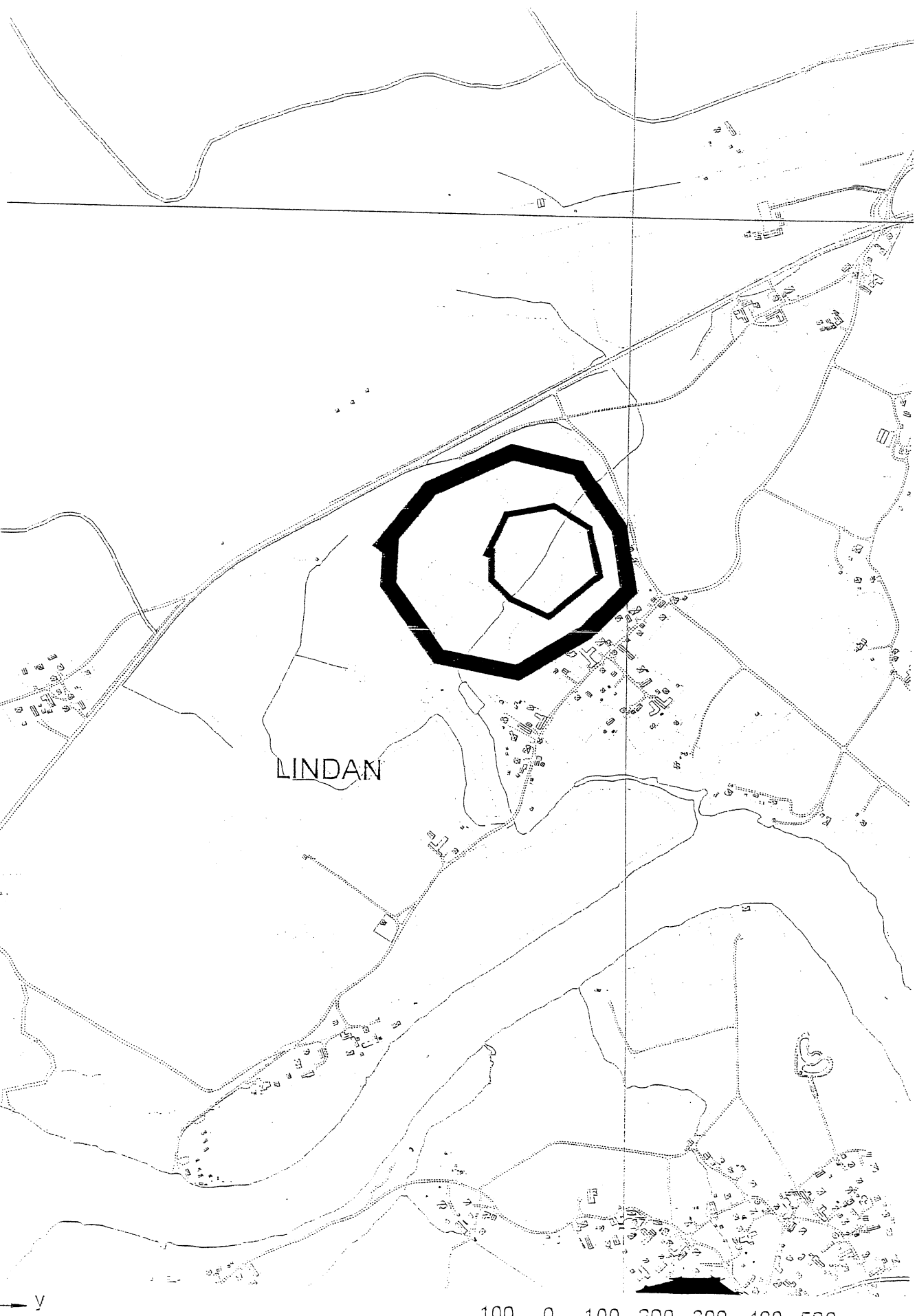
X

y

x = 6712940
y = 1458823

100 0 100 200 300 400 500 m

Skala 1:10000



Handwritten signatures and initials

7

RISTA

AutoKa-Vy v2.0

LAHJELMÄÄRIET

X

y

x = 6711968
y = 1456277

100 0 100 200 300 400 500 m

Skala 1:10000



