

Förslag till ändring och utvidgning av byggnadsplan för del av **GAGNEFS KYRKBY** (Övre Tjärna) i Gagnefs kommun, Kopparbergs län. Skala 1:2000.

Upprättat 1976-03-10

Sven Lindberg
Ark SAR

BETECKNINGAR:

GRUNDKARTAN

- traktgräns
- fastighetsgräns
- väg med resp utan sidoutrymme
- ▣ huvudbyggnad resp uthus
- staket
- häck
- stödmur
- åker
- gräns mellan olika markslag
- stig
- slätt
- järnvägsspår
- avloppsledning under markytan med nedstigningsbrunn
- brunn
- dike
- barrskog
- lövskog
- ång
- karr
- nivåkurvor med 1 m:s ekvidistans
- osaker nivåkurva
- 1:62.1 fotogrammetriskt bestämd höjd på väg
- + rutnätspunkt
- o polygonpunkt
- 00.0 fastighetsbeteckning

BYGGNADSPLANEN

A. GRÄNSBETECKNINGAR

- byggnadsplangräns
- gällande områdegräns avsedd att bibehållas
- bestämmelsegräns avsedd att bibehållas
- områdegräns avsedd att utgå
- bestämmelsegräns avsedd att utgå
- väg- byggnadsmarks- eller annan områdegräns
- bestämmelsegräns
- gränslinjer ej avsedda att fastställas
- förbud mot utfart

B. OMRÅDESBETECKNINGAR

a) ALLMÄN PLATS

- vägmark
- parkmark

b) BYGGNADSMARK

- BF område för bostadsändamål, fristående hus
- Bh " " " " och, där så prövas lämpligt, för handels- och hantverksändamål
- Jm " " " " småindustriändamål

c) SPECIALOMRÅDEN

- T område för järnvägsändamål
- Id idrottsändamål
- Es " " " " transformatorstation
- Ap " " " " avloppspumpstation
- L jordbruksändamål

C. ÖVRIGA BETECKNINGAR

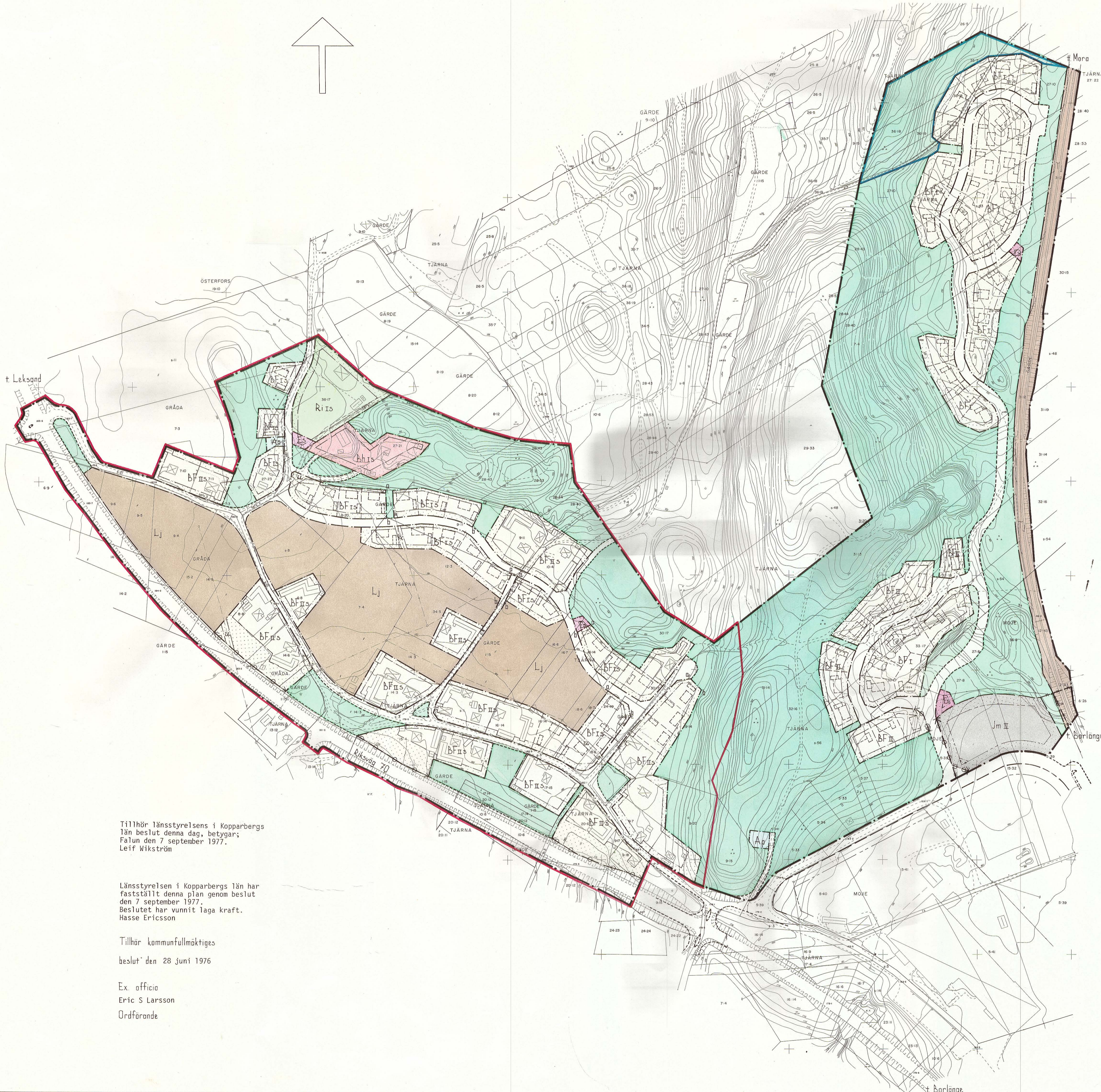
- mark som icke får bebyggas
- tillgänglig för underjordiska allmänna ledningar
- I II antal våningar
- byggnad utföres med sadeltak
- illustrerat byggnadsläge
- a-b markering för särskilda bestämmelser avseende byggnads läge

område som skall undantagas från fastställelse enligt kommunfullmäktiges beslut 76.06.28 § 93

Gräns för av länsstyrelsen från fastställelse undantaget område.

Grundkartan upprättad av VIAK AB 1975-11-21

Fastighetsredovisningen avser förhållandena 1976-03-03



Tillhör länsstyrelsen i Kopparbergs län beslut denna dag, betygat; Falun den 7 september 1977. Leif Wikström

Länsstyrelsen i Kopparbergs län har fastställt denna plan genom beslut den 7 september 1977. Beslutet har vunnit laga kraft. Hasse Ericsson

Tillhör kommunfullmäktiges beslut den 28 juni 1976

Ex. officio
Eric S Larsson
Ordförande

B E S K R I V N I N G

tillhörande förslag till ändring och utvidgning av byggnadsplan för del av GAGNEFS KYRKBY (Övre Tjärna) i Gagnefs kommun, Kopparbergs län.

ALLMÄNNA FÖRUTSÄTTNINGAR

Föreliggande förslag till ändring och utvidgning av byggnadsplan för del av Gagnefs Kyrkby har upprättats på uppdrag av byggnadsnämnden i Gagnefs kommun. Arbetet påbörjades i maj 1974.

Tillgänglig mark för småhusbebyggelse i denna del av kommunen är i dag i det närmaste uttömd. Syftet med föreliggande planförslag har varit att få fram bebyggbar mark för småhus i norra Gagnef så att en tillräcklig markreserv finns för framtiden.

BEFINTLIGA FÖRHÅLLANDENPlanområdets läge.

Planområdet omfattar byn Övre Tjärna samt den del av Badelundaåsen som ligger öster och nordost om byn.

Åt söder och sydväst gränsar planområdet mot riksväg 70, i nordväst mot ett sammanhängande odlingsområde, i norr går planområdet in i den barrskogsbevuxna Badelundaåsen, i öster gränsar området mot järnvägen Borlänge/Mora och i sydost mot ett industriområde.

Natur och terrängförutsättningar.

En djup dalsänka delar planområdet i två delar.

Den västra delen omfattar byn Övre Tjärna med en väl samlad bebyggelse på ömse sidor om bygatan. Norr om denna bebyggelse ligger ett stort öppet fält, som idag används för potatisodling. Fältet avgränsas i norr av tallskogsbevuxna höjder och i öster av trädridån vid dalsänkan. Åt väster öppnar sig fältet med utsikt mot byarna Gräv och Gråda med bergen i bakgrunden. Från tallhöjderna i norr har man utsikt över hela den västra delen av planområdet ut över Gagnefs kyrkby och Nedre Tjärna där bergen söder om Österdalälven bildar fond. Norr om dessa höjder finns små, mer eller mindre förbrukade, inägor.

Området öster om dalsänkan består huvudsakligen av barrskogsbevuxen momark. I söder sluttar marken relativt kraftigt mot väster och nordväst medan den nordliga delen är relativt plan med några mindre åsar och gropar. Dalsänkans krön av-

2.

gränsar denna del västerut. Över dalsänkan har man utsikt mot bybebyggelsen i Övre Tjärna. En mindre och en större sandtäkt finns i området. Någon täktverksamhet förekommer inte idag.

Befintlig bebyggelse.

Bybebyggelsen i Övre Tjärna består av ett 20-tal bosättningar, huvudsakligen nedlagda bondgårdar blandat med villabebyggelse från 50- och 60-talet. De flesta gårdarna används hela året om och ligger grupperade längs bygatan. Några gårdar ligger upptryckta i skogsbrynet. Uppe på den västra tallhöjden ligger ett lågt nybyggt timmerhus, som dominerar hela området.

I nordvästra delen av planområdet ligger Gagnefs IF:s klubbstuga från vilken motions- och elljusspår leder ut i terrängen norr om planområdet.

Området öster om dalsänkan är obebyggt med undantag av ett mindre fritidshus.

Moje bys vattenledningsförening tar vatten från ett borrhål i dalsänkans botten.

Markbeskaffenhets.

Undergrunden består av grovmo och sand.

Gällande planer och bestämmelser.

För området sydost om planområdet gäller en av länsstyrelsen fastställd byggnadsplan 1968-06-19. En mindre del av denna plan ingår i planområdet.

Inom ett avstånd av 30 m från riksväg 70 gäller byggnadsförbud enligt 47 § i väglagen.

För övriga delar av planområdet gäller utomplansbestämmelser.

Grundkarta.

Grundkartan är upprättad år 1975 av VIAK AB i Falun genom komplettering och kopiering av befintlig primärkarta. Standardklass II. Ekvidistans en meter. Koordinatsystem i plan: Lantmäteriets fristående; i höjd: RAK 1970. Fastighetsredovisningen är ajourförd 1976-03-03.

Fastighetsförhållanden:

Fastighetsförteckning är upprättad 1976-03-03 av VIAK AB i Falun.

PLANFÖRSLAG

Allmänt

Planförslaget omfattar en areal på ca 42 ha. Därav föreslås ca 12 ha användas som byggnadsmark för bostadsändamål, ca 0,7 ha för småindustriändamål, ca 0,6 ha för idrottsändamål och ca 5 ha föreslås kvarstå som jordbruksändamål.

Byggnadsområden.

Den tillkommande bostadsbebyggelsen föreslås utföras dels som komplettering till den gamla bybebyggelsen i Övre Tjärna dels som två väl avgränsade områden på platån öster om dalsänkan och i dalsänkans södra västsluttning.

Målsättningen med den del som omfattar byn Övre Tjärna har varit att den föreslagna tillkommande bebyggelsen skall inordnas i den befintliga bystrukturen utan att dominera denna.

Typiska särdrag i denna bystruktur är att bebyggelsen ligger längs en bygata som ibland är sluten och ibland öppnar sig mot omgivande jordbruksområden.

I de flesta äldre byar i Gagnef bedrivs åkerbruk inne i byarna och bebyggelsen ligger i skogsbryn eller i andra markimpediment.

Därför har det varit naturligt att föreslå den kompletterande bybebyggelsen huvudsakligen grupperad efter skogsbrynet och längs en väg som ibland öppnar sig mot skogen och i bland mot åkermarken.

Utblickar från bebyggelsen och vägarna över odlingslandskapet mot byarna Gräv och Gråda har tagits till vara i den föreslagna bebyggelsegrupperingen.

Inom detta område föreslås ca 46 tomtplatser varav 20 redan är bebyggda.

Befintligt bostadshus och cykelreparationsverkstad i planområdets nordvästra del har föreslagits utlagt som område för bostadsändamål och, där så prövas lämpligt, för handels och hantverksändamål.

Av de båda områden väster om järnvägen ligger det södra i en västsluttning och omfattar huvudsakligen en gammal sandtäkt som föreslås utfyllas och jämnas till. Området föreslås omfatta ca 18 tomtplatser.

Det norra området föreslås beläget på platån mellan den djupa dalsänkan och järnvägen. Området föreslås omfatta ca 26 tomtplatser.

Båda bebyggelseområdena har utsikt ut över dalsänkan mot bebyggelsen i Övre Tjärna samt kontakt med skidspåren och löpspåren i terrängen norr och väster om bebyggelsen.

I den sydöstra delen av planområdet har föreslagits att i gällande plan ingående område för småindustriändamål i stort sett bibehålles.

Bebyggelsens utformning.

Den befintliga bybebyggelsen i Övre Tjärna är relativt homogen vad gäller husens storlek, proportioner och gårdsgruppering. Alla byggnader i byn är utförda med sadeltak och det dominerande fasadmaterialet är falurött trä.

För att den nytillkommande bebyggelsen skall underordna sig den gamla bystrukturen är det därför synnerligen viktigt att takutformning, husproportioner, fasadmateriell och färgsättning utföres på sådant sätt att den ansluter till den äldre bebyggelsen i byn.

Bebyggelsen inom byn bör därför utföras med träfasad behandlad i mörk färgton, företrädesvis fälurött.

I planbestämmelserna har föreslagits en bestämmelse att alla byggnader i byn skall utföras med sadeltak med lutningen 22 - 35° mot horisontalplanet. Detta för takutformningens stora betydelse som sammanhållande faktor i bebyggelsen.

Byggnaderna på de nytillkommande tomtplatserna har föreslagits grupperade så att en gårdsplan erhålles, vilket är karakteristiskt för de äldre gårdarna i byn. Entrésidan till bostadshusen bör i sådana fall ligga mot gårdsplanen.

Vad beträffar bebyggelsens utformning i den östra delen av planområdet är det viktigt att tillse att byggnaderna väl ansluter till terrängen. Där terrängen så motiverar bör bostadshusen utföras med suterängvåning. Av vikt är också att den bebyggelse som exponeras ut över dalsänkan får en sådan fasadbehandling att den inte dominerar utsikten från andra sidan dalsänkan.

Vägar.

Planområdet föreslås ansluta till riksväg 70 i befintliga plankorsningar.

Bebyggelsen i byn Övre Tjärna föreslås huvudsakligen trafikmatas dels från den gamla byvägen dels från en föreslagen väg genom det norra bebyggelseområdet närmast skogsbrynet.

En föreslagen väg som ansluter till befintlig väg nordväst om industriområdet föreslås mata de båda bebyggelseområdena

öster om dalsänkan. En vägslinga föreslås utgå från denna och mata det sydligaste området medan det nordligaste matas genom rundkörning.

Gång- och cykeltrafiken mellan den föreslagna bebyggelsen i byn Övre Tjärna och Gagnefs kyrkby förutsätts använda befintlig tunnel under riksväg 70.

Det södra och norra bebyggelseområdet öster om dalsänkan bör knytas samman med en gång- och cykelväg.

Befintliga gångvägar inom området bör anslutas till de nya byggnadsområdena.

Allmän mark, parkmark.

Som parkmark föreslås de delar av tallhöjderna norr om byn Övre Tjärna som inte berörs av befintlig bebyggelse, den djupa dalsänkan och delar av dess omgivning samt området omedelbart väster om järnvägen.

Den stora sandtäckten mellan de båda föreslagna bebyggelseområdena i öster bör släntas ut för att användas som kalkbackar, bollplan mm.

Det norra av de båda föreslagna bebyggelseområdena öster om dalsänkan kommer att utsättas för bullerstörningar från järnvägstrafiken. Därför bör en bullervall utföras mellan den föreslagna vägen och järnvägen.

Järnvägskorsningar.

De båda befintliga plankorsningarna med järnvägen föreslås, i enlighet med önskemål från Statens Järnvägar, att slopas.

Idrott.

Området närmast idrottsföreningens klubbstuga föreslås för idrottsändamål.

Elektricitet.

Fyra områden har föreslagits för transformatorstationer.

Vatten- och avloppsförsörjning.

Den tillkommande bebyggelsen kan anslutas till kommunens befintliga huvudledningar för vatten- och avlopp. Två områden har föreslagits för avloppspumpstationer. Vatten- och avlopps utredning upprättas av Gagnefs kommuns tekniska avdelning och bifogas byggnadsplaneförslaget.

Jordbruk.

Delar av den befintliga jordbruksmarken inom byn Övre Tjärna föreslås att också i fortsättningen användas för jordbruksändamål. Genom detta tillskapas möjligheter att behålla den gamla bystrukturen även i den tillkommande bebyggelsen.

Förutsatt att jordbruksdriften inom området sker enligt de regler som stadgas för hälsovårdstötort i den lokala hälsovårdsordningen för Gagnefs kommun kommer dessutom den nära kontakten med brukandet av jorden att utgöra ett miljötillskott av stort värde för de boende inom området.

SAMRÅD

Under planarbetets gång har samråd ägt rum med berörda markägare, som bl.a. förkastat två tidigare planskisser för området, med byggnadsnämnden och kommunstyrelsen som bl.a. påpekat vikten av att den tillkommande bebyggelsen ansluter till redan befintlig bebyggelse. Samråd har vidare ägt rum med länsstyrelsens plan- och naturvårdsenhet samt vägförvaltningen i Kopparbergs län varvid de dels betonat att det är olämpligt att blanda bostadsbebyggelse och jordbruk dels påpekat att det är olämpligt att anordna trafikmatning till ny bebyggelse från vägar där genomfart är möjlig. Vid utarbetandet av planförslaget har ringa hänsyn tagits till denna kritik då den helt skulle spolierat planförslagets intentioner.

Synpunkter på planförslaget har också framförts av Gagnefs Elverk, LRF-avdelningen i Gagnef, lantbruksnämnden och skogs-
vårdsstyrelsen i Kopparbergs län samt Statens Järnvägar.

Gagnef 1976-03-10

Sven Lindberg
Sven Lindberg
Ark.SAR

Tillhör kommunfullmäktiges
beslut den

Ex officio

Jonas Larsson
Ordförande

SL/Ek

**Tillhör länsstyrelsens i Kopparbergs
län beslut denna dag, betygar,
Falun den 7 september 1977.**

Leif Wikström
Leif Wikström

Länsstyrelsen i Kopparbergs län har
fastställt denna plan genom beslut
den 7 september 1977.
Beslutet har vunnit laga kraft.

Hasse Ericsson
Hasse Ericsson