



Första stugan i norr, på en kulle, "Hallpers"



Stuga i norra delen, långt in på tomten, med skogen som rygg



Söder om parkeringen och majstångsplatsen, "Kalles"



Här öppnar sig skogen mot södra delen av buan



Den svängda fäbodgatan, vid Greta Wargs



Utblick från Berget ner mot enebacken

Planens fullständiga handlingar består av

- plankarta med bestämmelser
- beskrivning
- samrådsredogörelse
- fastighetsförteckning
- utlåtande

OMRÅDESBESTÄMMELSER

GRÄNSBETECKNINGAR

- Gräns för bestämmelseområde
- - - - - Användningsgräns

MARKANVÄNDNING

- B₁** Fäbodområde med kulturhistoriskt särskilt värdefull fäbodbebyggelse och mycket stort bevarandebestämmande. Byggnader och områdets karaktär får inte försvåras. Enstaka nya hus/fäbodstugor får tillkomma endast om de inte försvårar områdets karaktär.
- B₂** Fäbodområde med kulturhistoriskt värdefull fäbodbebyggelse och stort bevarandebestämmande. Förändringar inom detta område ska utföras varsamt så att fäbodmiljöns särdrag beaktas och dess kulturhistoriska värden tas tillvara.
- B₃** Fäbodområde, gemensamma byggnader för fäbodens behov, ej nya stugor.
- B₄** Fritidshus, endast komplementbyggnader får tillkomma.
- N₁** Öppen ängs- och betesmark, stort bevarandebestämmande och naturvårdsintresse.
- N₂** Skogsmark, stort bevarandebestämmande och naturvårdsintresse, skyddsområde för bebyggelsen
- N₃** Skogsmark, stort naturvårdsintresse.
- N₄** Fornlämningsområde, odlingsrösen.

Kulturintresse

Med q betecknat område utgör värdefull kulturmiljö av riksintresse. Åtgärder får ej vidtas som kan skada miljön.

Naturvårdsintressen

Med n betecknat område utgör värdefull naturmiljö av riksintresse. Åtgärder får ej vidtas som kan skada miljön.

UTÖKAD LOVPLIKT

För hela området gäller att lovplikten utökas till att gälla även följande:

1. Tillbyggnad av huvudbyggnad och komplementbyggnad
2. Uppförande av komplementbyggnad (se dock nedan inom B₁ och B₂)
3. Uppförande eller tillbyggnad av ekonomibyggnad för jord- och skogsbruk samt åtgärder som väsentligt förändrar utseendet på ekonomibyggnad
4. Ändring av tak- eller fasadmateriell samt ändring av färg
5. Ändring av fönster och dörrar, som avsevärt påverkar byggnadens utseende
6. Rivning av byggnad eller del därav
7. Uppsättning av skyltar, parabolantenner och solfångare
8. Anordnande av vattentäkt

MINSKAD LOVPLIKT

För område B₁ och B₂ får inom tomtens utrymme uppföras komplementbyggnad max 3 x 5 m, byggnadshöjd max 2,8 m och med utförande enligt vidstående rekommendationer. Som villkor för lovbeviljelsen skall gälla dels att fäbodlaget samt berörd rågranne måste ge sitt medgivande dels att husplacering inritad på karta och med fäbodlagets och rågrannes påskrivna godkännande insändes till byggnadsnämnden minst två veckor före byggstart dels att medgivandet får vara högst 1 år gammalt

INFORMATION

• Rekommenderad plats för ny fäbodstuga (huvudbyggnad) med hänsyn till den kulturhistoriskt värdefulla fäbodmiljöns karaktär och särdrag. Härutöver måste allmän prövning göras av Miljö- och byggnadsnämnden efter hörande av berörda intressenter (=grannarna och fäbodlaget).

HISTORIK

En av de första gångerna Bastberget nämns i skrift är 1602 (Domböcker från Kopparbergs län) "en boodewall baste bärgh benämnd". Bastberget har alltså nyttjats som fäbod under ca 400 år. Utan avbrott! I 1663 års jordabok står att det är ett fäbodställe som "Norr- och Södermofjårdsbor så och Färmsnäsarlarna bruka". K-E Forslund beskriver Bastberget 1928 i sin bok Från källorna till havet: "Denna vidsträckt kulliga högslett bärr ett av Dalarnas största fäbodställen med 50-60 grannar och en bygata av bortåt ett par kilometers längd."

Vid storskiftet i Mockfjärd, verkställt 1816-17, delades Bastberget mellan ca 90 delägare i 10 byar. Ingen åker erhöles genom skiftet endast slog (=äng). Dock förekom viss odling, vilket stora rösen vid bl a Pros lindor minner om. År 1816 fanns 182 byggnader belägna i främst 5 klungor längs den långa fäगतan: Börsbuan (från Borgsheden), Åsbuan (från Myrholn, Västanbäcken och Ersholn), Hebuån (från Heden), Lindbuan (från Lindbyn) och Berget (från Nordanholn, Högberget och Färmsnäs). Högsta delen i Bastberget heter Bumsarberget, högsta punkten ca 366 m. 1815 sändes 200 kor, 52 ungdjur och 381 getter till fäboden. Får torde aldrig ha hållits där. 1931 sände endast 16 delägare i 5 byar 51 kor och 23 ungdjur till fäboden. Efter 1888 sändes inga getter och då upphörde även vallningen av korna.

Enligt en av teorierna om den begynnande tillbakagången av Bastberget kan 1905 vara vändpunkten, då byggdes järnvägen genom Mockfjärd. Myrholns by började hålla korna hemma på sommaren och sålde mjölken till rallarna. Detta lönade sig bättre än ost- och smörproduktion i fäboden. Flera byar följde senare efter. Många byggnader fick förfalla i fäboden.

1931 fanns 163 byggnader, varav 42 st boningsstugor, bitvis mer koncentrerade kring fäगतan än under storskiftetiden. Detta år färdigbyggdes körväg till Bastberget, ca 18 km.

NULÄGE

Bastberget omfattar ca 51 ha och ligger ca 14 km söder om Mockfjärd. Vid inventering hösten 1994 fanns ca 140 byggnader varav ca 65 stugor och 75 komplementbyggnader. Jämförelse mellan ekonomiska kartan från 1963 och den nya digitala kartan från 1989 visar att drygt 60 byggnader tillkommit under denna tidsperiod. 1993 fick Knutes Greta Warg och Ralf Mååg Gagnefs miljöpris för sina insatser i Bastberget. Knutes Greta hade då haft kor och ungdjur där i 55 somrar och Ralf Mååg haft djur i sin fäbodgård sedan mitten av 1960-talet.

PLANFÖRUTSÄTTNINGAR

Bastberget är ett fint levande fäbodställe med välbevarad ålderdomlig och tät bebyggelse med gärdsgårdar runt så gott som alla gårdar. Genom området slingrar fäगतar och landskapet är öppet och hävdad. Fäboden är av riksintresse både för kulturmiljövård och för naturvård. I kommunens översiktsplan står att kommunen avser att upprätta fördjupad översiktsplan eller områdesbestämmelser för att trygga riksintresset. Bastbergets fäbodlag stöder aktivt ett levande bevarande av fäbodmiljön, där nyare inslag förtjänstfullt anpassats till områdets karaktär.

SYFTE

Områdesbestämmelserna har framtagits för att skydda den riksintressanta kultur- och naturmiljön i Bastberget.

REKOMMENDATIONER

Komplettering med nya fäbodstugor görs i anslutning till fäbodens vägar och stigar, och så att de öppna takerna hålls fria från nya hus. Vid alla bygg- och markåtgärder är det viktigt att följa topografin, undvik schaktningar och uppfyllnader. Försök att upprätthålla månghus-systemet: stuga, fjös, lada/uthus grupperas så att gårdsbildningar erhålles. Gör inte för stora hus, däremot möjligt att sätta ihop mindre hus till större enhet om det görs så att det fortfarande går att urskilja delarna. Var noggrann med exteriören, titta i fäboden hur andra har gjort, sök råd hos byggnadsnämnden eller fäbodlaget. Använd natursten i husgrunden, liggande timmer i ytterväggarna, spröjsade fönster av sedvanlig typ (ej för stora!), lertegel eller pärt på taket, sadeltak med 20-30° takvinkel osv. Välj enkel VA-standard med bl a torrass. Fäbodkulturen hålls levande, det är fortfarande normalt att det finns betande djur i fäboden, varför stugorna/tomterna hålls instängslade med gärdsgårdar, ett viktigt element i fäboden. Var försiktig med de träd som finns inne i fäboden: rönnar, sälg, gammelgran mm. Med hänsyn till fäbodbebyggelse och takter bör "gammelskogen" hållas tillbaka i zonen närmast den öppna fäbodmarken. Även utanför planområdet finns gott om gamla husgrunder och odlingsrösen, här måste skogsbruket ta hänsyn till kulturvärdet.

Områdesbestämmelserna är upprättade enligt Plan- och Bygglagen (PBL)

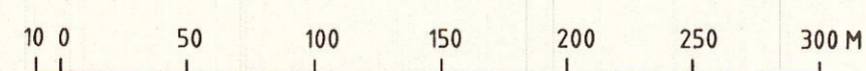
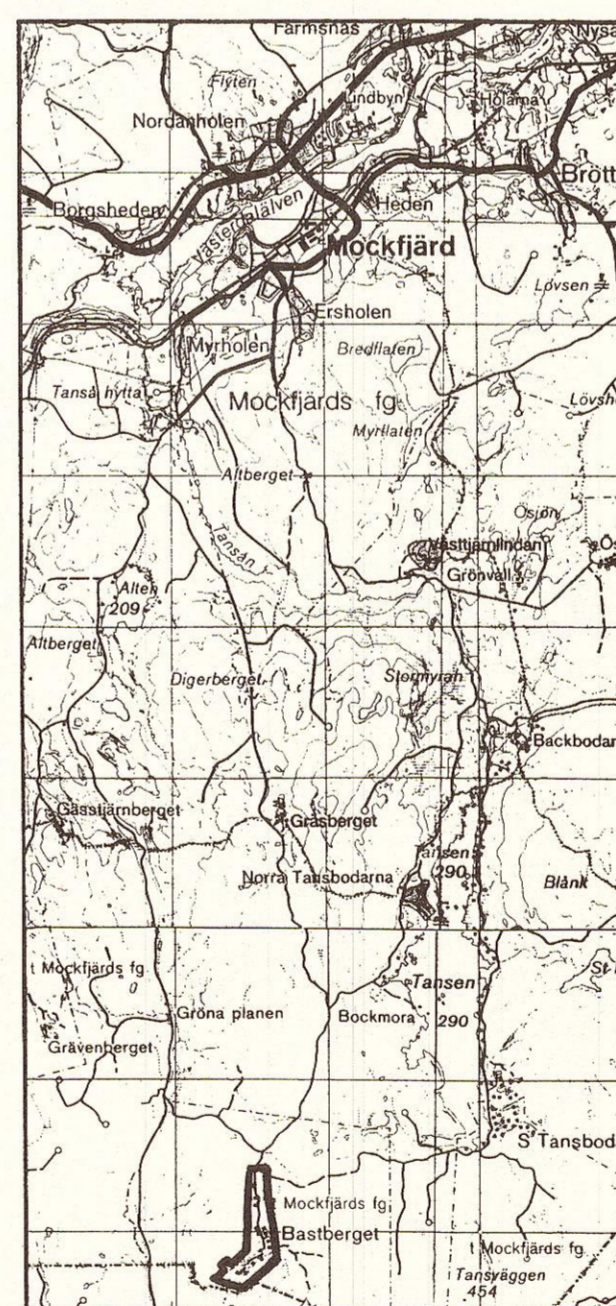
godkänd för samråd	1995-11-15
godkänd för utställning	1996-08-28
antagen	1997-11-27
vunnet laga kraft	1997-12-29
tillhör kommunfullmäktiges beslut	1997-11-27, 173

ANTAGANDEHANDLING

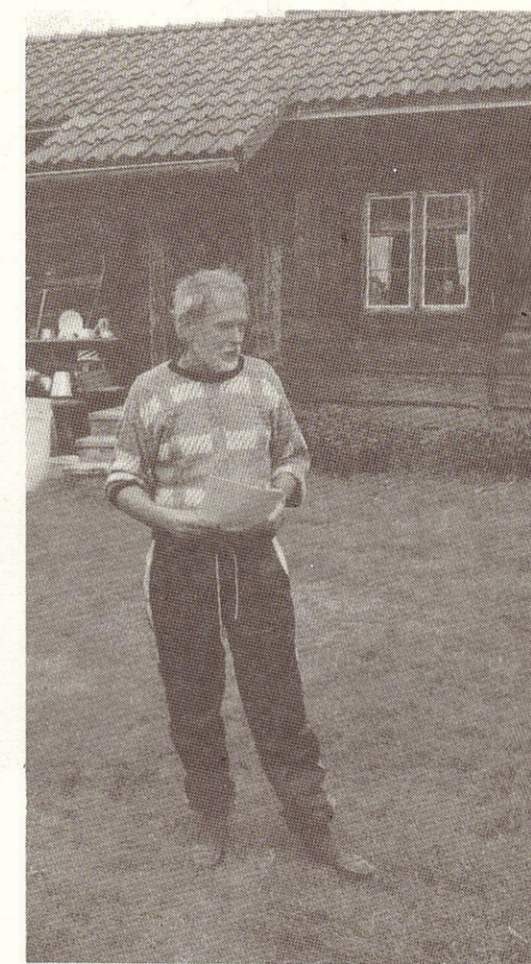
OMRÅDESBESTÄMMELSER BASTBERGET
Gagnefs kommun, Dalarna

1996-08-28 rev 1997-04-01

BORGSTRAND
ARKITEKTKONTOR AB
Göran Borgstrand
Göran Borgstrand Arkitekt SAR



SKALA 1:3000



Ralf Mååg i berättartagen



Typisk fäbodstuga i södra delen

OMRÅDESBESTÄMMELSER BASTBERGET

Gagnefs kommun, Dalarna

UTLÅTANDE

Områdesbestämmelserna har varit utställda från 1996-11-14 till 1996-12-09. Totalt 5 yttranden har inkommit.

1. **Länsstyrelsen** önskar att rekommendationerna för utförande av bygglovbefriade kompletbyggnader görs mera distinkta. Komplettera gärna med skiss på det utförande, som eftersträvas. Område N_{4q} skall även ha beteckningen n. Text om samrådsområde enligt 20§NVL ändras, eventuellt inrättande av sådant område handläggs av Skogsvårdsstyrelsen. Förtydliga text om lovplikt med hänvisning till undantag på vissa villor inom B₁ och B₂.

Planförfattaren: Rekommendationerna görs mera entydiga genom att ordet *helst* 7:e raden tas bort. Skiss till lämpligt utförande tas fram i samråd med fäbodlaget. Kartan kompletteras så att beteckningen blir N_{4qn}. Text samrådsområde skall ändras (vilket framgår av samrådsredogörelsen), dock kvarstår behovet att ge riksintresset för naturvård ett skydd mot skogsskövling! Text om utökad lovplikt för kompletbyggnad kompletteras med tillägg: se dock nedan inom B₁ och B₂. Länsstyrelsen accepterar dessa ändringar och kompletteringar enligt samråd 1996-12-11. Någon ny utställning erfordras ej med anledning av dessa åtgärder.

2. **Gunnar och Stig Hellander** vill ha plats för två stugor på Lindbyn 4:4 och Nordanholen 6:18, hit finns även en av lantmäteriet utlagd väg.

Planförfattaren: Området ligger utanför gränsen för fäbodens byggnadsområde, på en hög åsrygg där alla träd nyligen avverkats. Fastigheterna är utlagda i äganderättsutredningen utan att någon prövning skett om byggbarhet. Angiven väg är en kartväg, som ej finns på marken. En ny väg här skulle kunna medföra en ny bebyggelsegrupp med 5-6 tomter på kalhygget och helt strida mot fäbodstrukturen. Byggnadsnämnden har tidigare tre gånger ställt sig negativ till att fastigheterna bebyggs. Önskemålet kan ej tillgodoses.

3. **Bengt och Erik Palmkvist** protesterar mot grundkartans utformning för Västanbäcken 21:3, eftersom husplacering och gårdsgård inte överensstämmer med fastighetsgränsen.

Planförfattaren: I områdesbestämmelserna tar kommunen inte något beslut, som innebär att grundkartan godkänns eller antas. Det väsentliga är att alla ingående fastigheter finns korrekt förtecknade, vilket är fallet. Om Palmkvist vill ha en exakt bild av gränserna i fäboden finns möjlighet att hos lantmäteriet beställa en fastighetsbestämning. En eventuell justering av fastighetsgräns mm påverkar inte områdesbestämmelserna. Skrivelsen innehåller således ingen erinran mot den utställda planen.

4. **Erik, Greta och Lena Warg** vill ha prövning från fall till fall, utan särskilt markerade lägen för nya stugor.

Planförfattaren: Principer och möjliga lägen för fäbodens utbyggnad måste läggas fast, det är ju ett av ändamålen med planläggningen. Nu framlagda principer samt utpekande av 9 lägen för byggande på den obebyggda marken är en bra kompromiss mellan de olika kraven från staten, kommunen, fäbodlaget och enskilda boende och markägare. Härtill skall läggas att fortsatt byggande även kan vara möjligt inom redan bebyggda tomter, här måste det bli en bedömning från fall till fall. De framförda önskemålen kan ej tillgodoses.

5. **Kerstin och Mats Erik Åbom** motsätter sig två stugor sydost Nordanholen 6:7. Ökad trafik befaras på den lilla vägen till 6:7. Olämplig terräng för nya hus. Möjligen kan en stuga accepteras, den andra kan läggas väster om "bugattu" upp mot berget.

Planförfattaren: Vid gemensam besiktning med kommunen, länsstyrelsen och fäbodlaget har konstaterats att området är lämpligt för två mindre stugor. Den lilla vägen bedöms tåla den glesa trafiken även till de nya stugorna. Det alternativa husläget, som anvisas, har redan in-tecknats för två stugor, vilket bedöms vara vad området tål. Önskemålet kan ej tillgodoses.

Tidigare framförda synpunkter, som ej beaktats

Berndt Carlsson och Erik Nordström vill tillåta hus 4x6 m utan lov (mot angivna 3x5 m) samt även rekommendera betongtegel (utöver lertegel). Dessutom prövning från fall till fall för nya hus. Önskemålen kan ej tillgodoses.

Carin Gustafsson vill ha stuga på alternativt 4 ställen. Önskemålet kan ej tillgodoses.

Ulf Hård af Segerstad motsätter sig stugor nordost Nordanholen 2:17 (sydost Åbom). Önskemålet kan ej tillgodoses.

Stig Karlsson, Jonas Hallenberg vill ha prövning från fall till fall för nya hus. Önskemålet kan ej tillgodoses.

Erik Warg m fl (flera än de 3 som skrivit nu, se yttrande nr 4) vill ha prövning från fall till fall för nya hus. Önskemålet kan ej tillgodoses, se yttrande över nr 4.

Förslag

Planförfattaren föreslår

att områdesbestämmelserna kompletteras och ändras i ringa omfattning enligt länsstyrelsens yttrande (ta bort *helst*, ta fram skiss för komplementbyggnad, komplettera N_4q med n , ta bort text om 20§NVL, komplettera i utökad lovplikt med hänvisning till B_1 och B_2). Dessa förändringar föranleder ingen ny utställning.

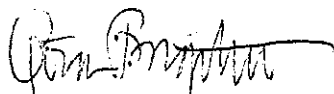
att de som inte fått sina synpunkter tillgodosedda ges möjlighet att ta del av detta utlåtande, som även sänds till länsstyrelsen.

att byggnadsnämnden därefter, tidigast i januari 1997, godkänner områdesbestämmelserna samt överlämnar dem till kommunfullmäktige för antagande.

Falun 1996 - 12 - 16

BORGSTRAND

ARKITEKTKONTOR AB



Göran Borgstrand
Arkitekt SAR

ALT. 1



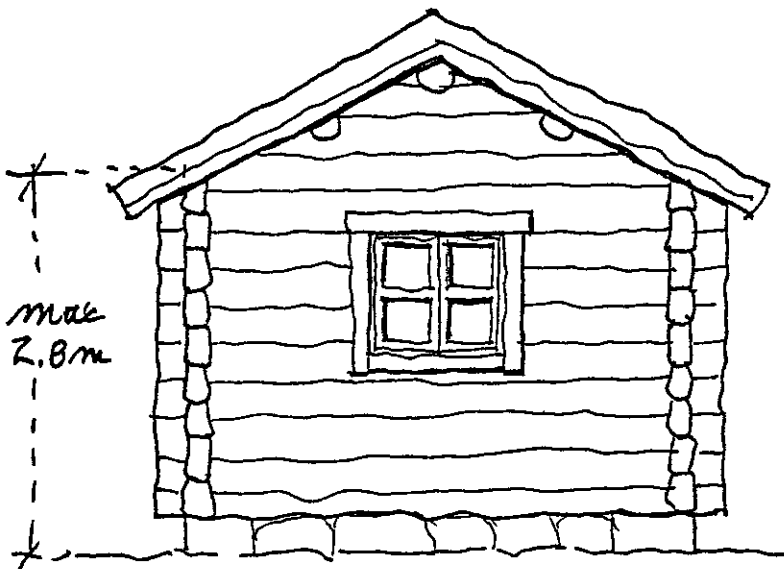
längsida med dörr

tegeltak 23-30°

liggande limmer

dörr 1,7 x 1,0 m

naturstenssockel



max
2,8m

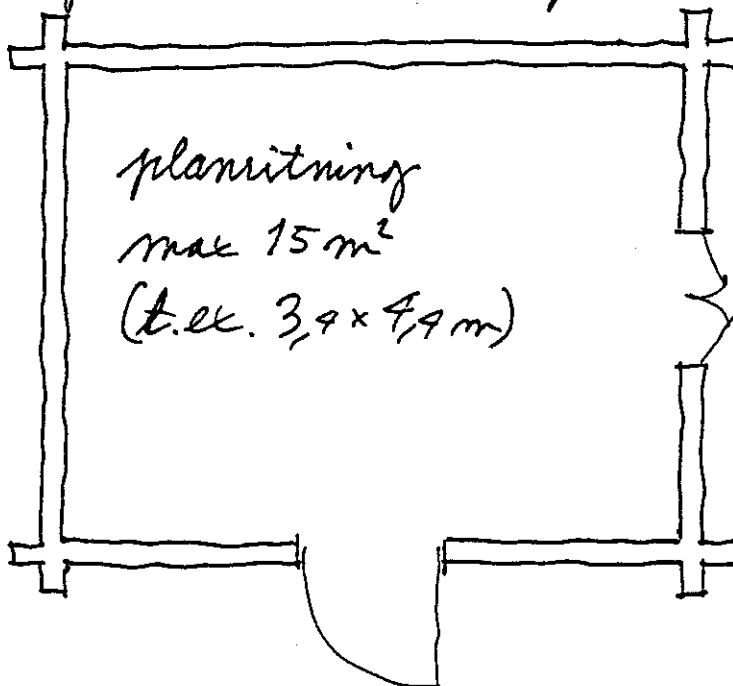
gavel med eller utan fönster

fönster ca 0,8 x 0,9 m

OBS!

LÄGE PÅ TOMTEN

SKA RITAS IN



planritning
max 15 m²
(t.ex. 3,9 x 4,9 m)

skis till
byggloobefriat
uthus i
BASTBERGET

1997-02-04

Tommy Lind
STÅRSARKITEKT

ALT. 2



långvrida med fönster

tegeltak 23-30°

liggande timmer

fönster 0,9x0,9 m

naturstenssockel



max
2,8 m

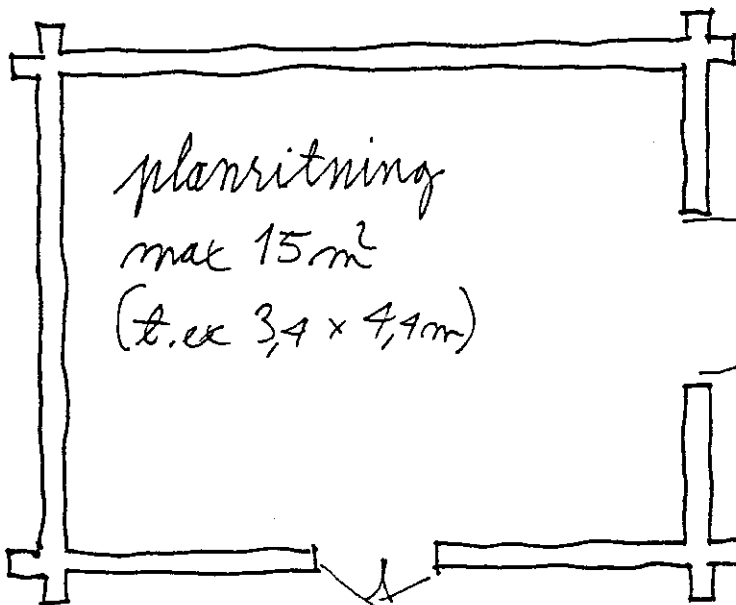
gavel med dörr

dörr 1,7x1,0 m

OBS!

LÄGE PÅ TOMTEN

SEÅ RITAS IN!



planritning
max 15 m²
(t.ex 3,4 x 4,4 m)

skis till
bygglovbefriat
uthus i
BASTBERGET

1997-02-04

Tom Ponqvist
STADSARKITEKT

Områdesbestämmelser BASTBERGET

Gagnefs kommun, Dalarna

SAMRÅDSREDOGÖRELSE

Områdesbestämmelserna har varit utsända på remiss från 1995-12-12 till 1996-01-22. Under samma tid har samrådsutställning skett i Mockfjärd, där de flesta intressenterna bor.

Före samrådsremissen hölls samrådsmöte i Bastberget 1995-08-02. Efter samrådsremissen har särskilda överläggningar skett med kommunstyrelsen. Dessutom företogs rundvandring i fäboden 1996-06-20 med representanter från Byggnadsnämnden och fäboden samt länsantikvarien. Fäbodlaget har efter "bustämman" 1996-07-13 yttrat sig över förslaget.

Fram till 1996-08-20 har totalt 24 skrivelser inkommit med yttranden över områdesbestämmelser för Bastberget.

1. **Länsstyrelsen** vill att kartan förtydligas vad gäller riksintressen i sydligaste delen. Placering av nya fäbodstugor bör ses över, bl a inom den öppna marken. Även utanför fäbodavgränsningen, främst västerut, finns rester av tidigare slätter och åkerbruk med bl a grunder från tidigare ängslador och odlingsrösen, skyddade enligt kulturminneslagens 2:a kapitel. Ny bebyggelse skall läggas vid hävdvunna vägar och stigar, utformningen anpassas till den äldre lokala byggnadstraditionen. Olämpligt att göra bostäder av äldre komplementbyggnader. Nytt samråd erfordras om platser för ny bebyggelse. I övrigt påpekas att beteckningen B₃ saknas på kartan och att något samrådsområde enl 20§ NVL inte finns. Dessutom önskas att VA-standarden hålls på låg nivå och ej väsentligt ändras.

Planförfattaren: Komplettering vad gäller sydligaste delen skall göras genom tillägg av n i B₄-området. Placeringen av nya stugor ändras enligt samrådet 20 juni, och överensstämmer då helt även med fäbodlagets förslag och länsantikvariens synpunkter. Skogsbrukets hänsynstagande till kulturminnen skrivs in i planens rekommendationer. Skrivningen om samrådsområde tas bort (se även skogsvårdsstyrelsens yttrande). För att hålla VA-standarden på låg nivå föreslås att bygglovsplikt införs för enskild vattentäkt (8 kap 6§ PBL). Beteckningen B₃ q skrivs in på gemensamhetsområdet.

2. **Lantmäteriet Ws2** konstaterar att områdets gräns överensstämmer med omarronderingens gräns med undantag av N₄ q, som hamnar på skogsmark.

Planförfattaren: N₄ q innehåller fornlämningsområde med odlingsrösen enligt Dalarnas Museums inventering och är därmed skyddat enligt kulturminneslagen. Även andra sådana lämningar kan finnas på skogsmarken utanför planområdet, även där gäller kulturminneslagen.

3. **Skogsvårdsstyrelsen** påpekar att det inte finns behov av något samrådsområde enligt 20§ NVL, i stället ger naturvårdshänsyn enligt 30§ NVL tillräckligt skydd.

Planförfattaren delar ej Skogsvårdsstyrelsens uppfattning, t ex ger vidtagna avverkningar i söder/sydost stora sår i skogens skyddande bälte. Framtida lösning kan vara att bilda ett naturvårdsområde, som åtminstone omfattar planområdet. Skrivningen om samrådsområde tas bort, eftersom de statliga organen är avvisande.

4. **Lantbruksenheten** har inga erinringar.
5. **Ludvika kommun** meddelar att mark- och planeringsenheten samt stadsarkitektkontoret inte har några erinringar.
6. **Kommunstyrelsen** vill att byggnadsnämnden tar nytt samråd med fäbodlaget.

Planförfattaren: Samråd skedde 1996-06-20, gemensam besiktning. Därefter är fäbodlag och länsstyrelse överens om lägen för nya hus, till vilket även kommunen bör kunna ansluta sig.

7. **Barn- och utbildningsnämnden** uttrycker sin uppskattning att kommunen vill bevara fäboden för kommande generationer.
8. **Gatuavdelningen** har inga erinringar.
9. **Miljönämnden** föreslår att endast enkla lösningar för avlopp typ torrdass skall tillåtas. Betesmarken får ej beskogas. För att på lång sikt bevara naturen runt fäboden bör ett naturvårdsområde bildas, med bibehållen markägarstruktur. Nämnden ifrågasätter vissa huslägen, bör planeras i samarbete med fäbodlaget.

Planförfattaren: Bygglovkrav på vattentäcker samt rekommendationer om enkla VA-lösningar föreslås skrivas in i planen. Betesmarken skyddad enligt planen. Idén om naturvårdsområde väl värd ett närmare studium (separat hantering efter att planen är klar). Lägen för nya hus nu i överensstämmelse med både statens och fäbodlagets synpunkter.

10. **Räddningschefen** har inga erinringar.
11. **Socialnämnden** har inga erinringar.

12. **Miljöpartiet** anser det är viktigt med detaljerade bestämmelser, text om utökad lovplikt är bra. För minskad lovplikt skall fäbodlaget även godkänna utförandet, inte bara placeringen. Vaga uttryck i rekommendationerna görs mera konkreta. Vissa föreslagna hus har hamnat på olämplig mark. Bygg endast på gamla grunder. Kulturnämnden bör vara remissinstans inom riksintressen för kulturvård.

Planförfattaren: I planen föreskrivs att fäbodlaget måste ge sitt medgivande, vilket omfattar även utförandet. De vaga uttrycken innehåller allmänna råd för utförande och placering mm, och är framtagna i huvudsak av Dalarnas Museum i syfte att vara en inspiration till hur man kan bygga i fäboden. Att bygga på gamla grunder kan innebära konflikt med kulturminneslagen eftersom dessa grunder kan utgöra fornlämningar. Kulturnämnden är normalt remissinstans vid nyetableringar inom riksintressen.

13. **Friluftsförbundet** har inga erinringar.

- 14/15. **Bastbergets fäbodlag** har yttrat sig över samrådshandlingarna 1996-01-12 (a) samt i nytt yttrande 1996-07-15 (b) närmare preciserat sina synpunkter på nya huslägen.

a: Föreslagna huslägen överensstämmer på några punkter ej med fäbodlagets uppfattning: utnyttja luckor i bebyggelsen, håll täkterna fredade, kanske prövning från fall till fall utan kartmarkering. Ej för starka restriktioner på skogsmarken i N₂ och N₃, tillhör fäbodens charm att utsikt och vyer förändrar tillvaron.

b: Arbetsgrupp, utsedd vid bustämman 1996-07-13, har på karta markerat 9 huslägen för nyetableringar. Dessa lägen särskilt granskade vid rundvandring 1996-06-20 tillsammans med representanter från länsstyrelsen och kommunen.

Planförfattaren: Den av fäbodlaget framtagna kartan med 9 nya huslägen är en bra samlande lösning. Här läggs också principer fast: bygg i anslutning till befintliga vägar och stigar, spara öppna täkter. Vad gäller skogsbruket är det viktigt att få kvar en skogsriddå som skyddsområde mot omgivande marker, som efter omarronderingens genomförande starkt kan förändras. Se även förslag från miljönämnden att bilda naturvårdsområde.

16. **Göran Bing m fl** önskar att Västanbäcken 3:32 markeras för bebyggelse.

Planförfattaren: Går bra att placera ett hus här, nära fäbodgatan. Överensstämmer med fäbodlagets karta.

17. **Berndt Carlsson, Erik Nordström** anser att storlek för bygglovbefriat uthus skall vara 4 x 6 m, vilket bättre stämmer med befintliga uthus. Rött betongtaktegel önskas, billigt och bra alternativ till lertegel. Plats för nya huslägen skall ej redovisas, i stället en prövning från fall till fall med hörande av Bulaget.

Planförfattaren: Storlek 3 x 5 m tillräcklig för bygglovbefrielse. Fel att rekommendera betongpannor i fäbodmiljön. Plats för nya hus måste markeras så att principer för placering klart framgår, vilket även blev resultatet av rundvandringen 1996-06-20. Önskemålen kan ej tillgodoses.

18. **Carin Gustafsson** vill sammanföra sina delar i samfälligheten till en byggbar tomt och har lämnat 4 förslag till placering.

Planförfattaren: Samtliga föreslagna lägen granskade vid rundvandringen 1996-06-20, men ingen plats lämplig (alla upplevdes ligga i skogen, ej i fäboden). Önskemålen kan ej tillgodoses.

19. **Gunnar och Stig Hellander** vill ha plats för två stugor på Lindbyn 4:4 och Nordanhölen 6:18, hit finns även av lantmäteriet utlagd väg.

Planförfattaren: Området ligger utanför gränsen för fäbodens byggnadsområde, på en hög åsrygg där alla träd nyligen avvercats. Den angivna vägen är en kartväg, som ej finns på marken. En ev väg här skulle kunna medföra en ny bebyggelsegrupp med 5-6 tomter på ett kalhygge och helt strida mot fäbodstrukturen. Byggnadsnämnden har tidigare två gånger ställt sig negativa till att fastigheterna bebyggs. Önskemålet kan ej tillgodoses.

20. **Ulf Hård af Segerstad** tillstyrker att enbacken (N₁ q) hålls öppen samt att stugor läggs norr därom. Däremot motsätter han sig att hus placeras nordost egna stugan, och hänvisar till yttrande 1995-08-18.

Planförfattaren: Vid besiktningen 1996-06-20 framkom det naturligt att enbacken hålls fri samt att nya stugor kan läggas norr därom samt även nordost Hård af Segerstad i anslutning till fäbodgatan. Skrivelsen från aug -95 är invägd vid upprättandet av samrådshandlingarna. Önskemål att inte lägga nya hus i nordost kan ej tillgodoses.

21. **Stig Karlsson, Jonas Hallenberg m fl** har lämnat synpunkter enligt fäbodlagets skrivning (a: 1996-01-12) med tillägg att 3 x 5 m är tillfyllest för lovfri komplementbyggnad.

Planförfattaren: Fortsatt dialog med fäbodlaget (där även någon av undertecknarna ingår i utsedd arbetsgrupp) har resulterat i karta med 9 angivna lägen samt fastlagda principer för nya huslägen. Önskemålet om prövning från fall till fall kan ej tillgodoses.

22. **Kjell Lindgren** vill ha möjlighet att bebygga Myrholen 6:25.

Planförfattaren: Går bra att placera ett hus här, med stugan en bit in från fäbodgatan och uthus nära gatan (viktigt!). Överensstämmer med fäbodlagets karta.

23. **Erik Warg m fl** vill ha prövning från fall till fall, utan särskilt markerade lägen för nya stugor.

Planförfattaren: Principer och möjliga lägen för fäbodens utbyggnad måste läggas fast, det är ju ett av ändamålen med planläggningen. Nu framlagda principer samt utpekande av 9 lägen för byggande på den obebyggda marken är en bra kompromiss mellan de olika kraven från staten, kommunen, fäbodlaget och enskilda boende och markägare. Härtill skall läggas att fortsatt byggande även kan vara möjligt inom redan bebyggda tomter, här måste det bli en bedömning från fall till fall. De framförda önskemålen kan ej tillgodoses.

24. Kerstin Åbom vill inte ha några nya stugor sydost om Nordanholen 6:7, möjligen sydväst om fäbodgatan.

Planförfattaren: Det syns naturligt att fortsätta med ett par stugor utmed fäbodgatan på Åbom-sidan, inte minst nu när den mäktiga granskogen försvann! Enbacken sydväst fäbodgatan skall som princip inte bebyggas. Önskemålen kan ej tillgodoses.

Förslag

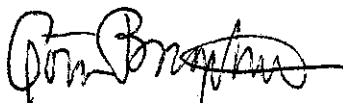
Planförfattaren föreslår

- att områdesbestämmelserna ändras enligt fäbodlagets förslag (9 huslägen)
- att rekommendationerna inleds med följande: Komplettering med nya fäbodstugor görs i anslutning till fäbodens vägar och stigar, och så att de öppna täkterna hålls fria från nya hus
- att lovplikten utökas med vattentäkt
- att rekommendation görs om enkel VA-standard med bl a torrdass
- att planen efter ändringar och kompletteringar ställs ut för allmän granskning

Falun 1996 - 08 - 21

BORGSTRAND

ARKITEKTKONTOR AB



Göran Borgstrand
Arkitekt SAR